



大學學系探索量表【線上版】

結果解釋



CEEC心理測驗

量表介紹 - 學系探索量表 >

🔊 最新消息

> 107.12.27~108.01.02停機公告

依本中心中華民國107年10月25日考試字第1071000146號函。本中心「心理量表」將進行年度主

2018-12-18 11:22:02

> 新功能：老師可以修改學生的班級和座號囉~~~

系統新增教師帳號功能，如欲使用新帳號請修改原帳號密碼，並將原帳號停用，新帳號密碼系統將

2018-03-12 11:06:00

探索量表結果報告





探索量表結果報告

興趣量表 學系探索量表 學業性向測驗

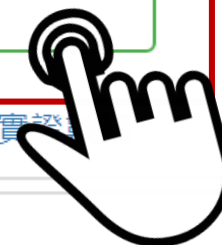
開始測驗

結果報告

測驗內容

測驗結果

測驗的實際





所有結果

探索量表

探索量表結果報告

結果報告書



知識分數



學群適配圖



適配排行榜



學類折線圖



探索量表 知識分數

- 根據你答題的結果，系統計算出你在30種知識領域有興趣的分數。每一個知識領域最高分15分，最低分0分。原始分數愈高，表示你對該知識領域喜歡的程度愈高。
- 知識領域分數只代表你單一知識領域的興趣，必須要將你的30種分數與大學學群或學類比較，才能呈現與你適配的學系。

[探索量表結果報告書](#) > 知識分數

30種知識分數

數學 9	資訊電子 7	通訊電信 6	工程科技 9	機械 5	建築營造 10	物理 8	化學 9	生命科學 8	醫學 12
心理學 6	生資食科 13	地球環境 7	藝術 5	設計 5	傳播媒體 8	外國語文 8	語文文學 9	哲學宗教 3	歷史文化 8
社會人類 8	治療諮商 5	教育訓練 13	法律政治 12	行政 8	人力資源 8	顧客服務 9	管理 8	銷售行銷 10	經濟會計 7

探索量表 知識分數

探索量表結果報告書 > 知識分數

30種知識分數



了解30種知識分數的定義



所有結果

探索量表

探索量表結果報告

結果報告書



知識分數



學群適配圖



適配排行榜



學類折線圖



探索量表 學類適配

探索量表結果報告書 > 學群適配

18學群適配圖



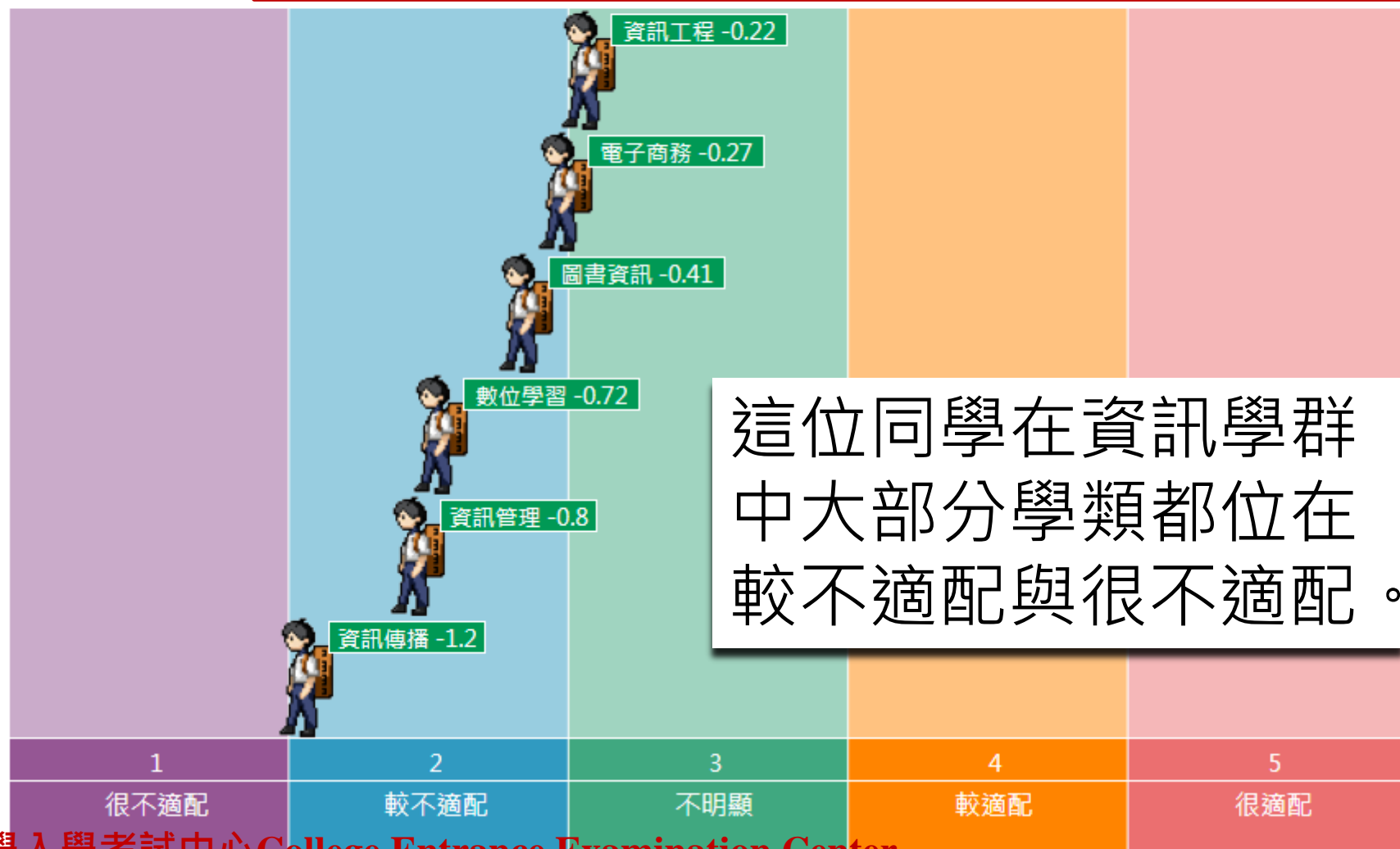
探索量表 學類適配

學群簡介



資訊

強調資訊處理各層次的理論與實務技術，包括電腦程式設計與系統、電腦軟硬體結構、網路架設、資訊安全保密、資訊系統的統整、規劃與管理。



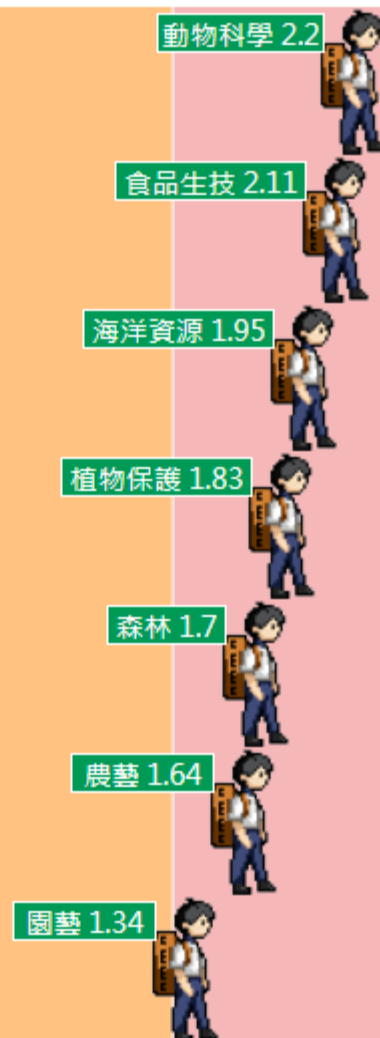


生物資源

學群簡介

生物資源學群強調的是經濟作物的栽培改良及病蟲害防治、家畜的品種改良、畜漁產品的加工利用及研發、森林保護與經營管理、生活環境之設計經營、農業機具的製造與相關技術之訓練等，屬於科技整合的學門。

這位同學在生物資源學群中大部分學類都位在較適配與很適配。



1

2

3

4

5

很不適配

不明顯

較適配

很適配



所有結果

探索量表

探索量表結果報告

結果報告書



知識分數



學群適配圖



適配排行榜



學類折線圖



探索量表 適配排行榜

探索量表結果報告書 > 適配排行榜

適配排行榜

排行榜內分五種適配等級，每種適配等級依據z分數由高至低排序，愈高表示愈適配。每一個適配等級，包含學群、學類和z分數。建議：在選擇校系時，可優先考量z分數最高的學類

何謂適配

z分數

很 適 配

較 適 配

不 明 顯

較 不 適 配

很 不 適 配

No	學群	學類	Z分數
1	生物資源	動物科學	2.20
2	生物資源	食品生技	2.11
3	生物資源	海洋資源	1.95
4	生物資源	植物保護	1.83
5	醫藥衛生	食品營養	1.73
6	生命科學	生化	1.72
7	生命科學	生命科學	1.72



探索量表 適配排行榜

1	生物資源	動物科學	2.20
2	生物資源	食品生技	2.11
3	生物資源	海洋資源	1.95
4	生物資源	植物保護	1.83
5	醫藥衛生	食品營養	1.73
6	生命科學	生化	1.72
7	生命科學	生命科學	1.72
8	生物資源	森林	1.70
9	生命科學	生物科技	1.69
10	生物資源	農藝	1.64
11	地球環境	自然教育	1.48
12	醫藥衛生	藥學	1.45
13	醫藥衛生	醫學檢驗	1.44
14	醫藥衛生	職業安全	1.40
15	生物資源	園藝	1.34
16	醫藥衛生	獸醫	1.29
17	醫藥衛生	公共衛生	1.29

[關於選才](#)[訂閱/退閱](#)[舊版文章搜尋](#)[中心首頁](#)Tuesday
2018-12-18

選才用~心~交流

Search...

[選才292期](#)[專題報報](#)[試訊快遞](#)[招生選才](#)[教育服務](#)[試題錦囊](#)[科普專區](#)[數字真相](#)[研究論述](#)[中心花絮](#)[各期目錄](#)

大學學系探索量表線上版的適配標準

2016-10-12 專題報報 epaper777



線上版適配標準

大考中心線上測驗研發小組 撰

「大學學系探索量表」目的在於協助學生找到自己興趣適配的學類，量表架構主要參考美國勞工部建構的職業資訊系統（Occupational Information Network, O*NET），將學生的「30種知識領域分數」與大學各系教授所評定的「30種知識領域重要性」進行比較，兩者相似程度愈高，表示該科系對學生較為適配，測驗結果建議學生可納入考慮就讀該科系（劉兆明等，2011）。

最新文章



淺談英文科及數學科素養導向的教學與評量研究發展處



當試題強調素養導向，我們的目標是教學能夠真正達到學用合一
國立中科實驗高級中學
施勇廷教師 / 撰



因應素養導向試題，中英語文教學該如何轉變？
臺北市立中正高級中學
英文老師 李壹明 / 撰

http://probe.ceec.edu.tw/%E5%A4%A7%E5%AD%B8%E5%AD%B8%E7%B3%BB%E6%8E%A2%E7%B4%A2%E9%87%8F%E8%A1%A8%E7%B7%9A%E4%B8%8A%E7%89%88%E7%9A%84%E9%81%A9%E9... 1/7

今年探索量表線上版在2011年題目版本的基礎下，為清楚與多元的呈現相似程度，提供一套新的適配標準，特於本文闡明如何訂定適配標準。

如何證明此學類與自己適配

本量表作答完後，受試者可得一組「30種知識領域分數」，單項知識分數愈高，表示個人對該知識領域喜歡的程度愈高；而這30種知識領域分數將與大學各系教授所評定的「30種知識領域重要性」進行比較，兩者相似程度愈高，表示該科系對學生較為適配，測驗結果建議學生可納入考慮就讀該科系（劉兆明等，2011）。



英語能力配合素養，能實踐創新
國立臺北大學應用外語學系劉慶剛 教授 / 撰



談數學思維的人文本質
國立勤益科技大學通識

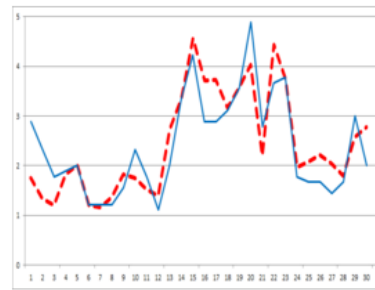
大學學系探索量表

單項知識分數愈高，表示個人對該知識領域喜歡的程度愈高；而這30個知識領域分數將與大學各科系教授所評定的「30種知識領域重要性」進行比較，計算個人與大學間的30種知識分數的皮爾森相關

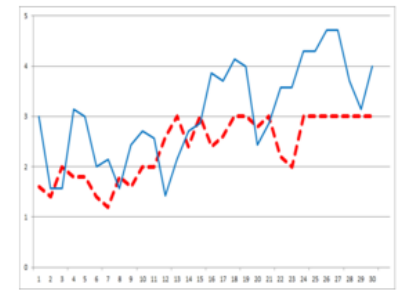
(Pearson correlation)，用以代表個人與該學類的適配程度。相關值介於 ± 1 之間，相關係數正值越高，表示個人與該學類愈適配。下圖是某生與護理學類的配對圖，相關係數達.71，所以某生與該學類的30個知識領域分數高低起伏（波形）很一致，如：醫學、心理學知識都高起；而物理、機械知識都落下。

何謂適配

- 圖示說明：30種知識分數折線圖。紅色虛線為劉小聰學生的作答結果；藍色實線為學類專家。



A學類
 $r = .70$ 、 $z = 1.97$
折線與專家較一致



B學類
 $r = -.43$ 、 $z = -.97$
折線與專家較不一致

- 結果說明：劉小聰的A學類比B學類適配。所以，相關係數和相關z分數都會比較高，知識分數的折線波動也與專家較一致。

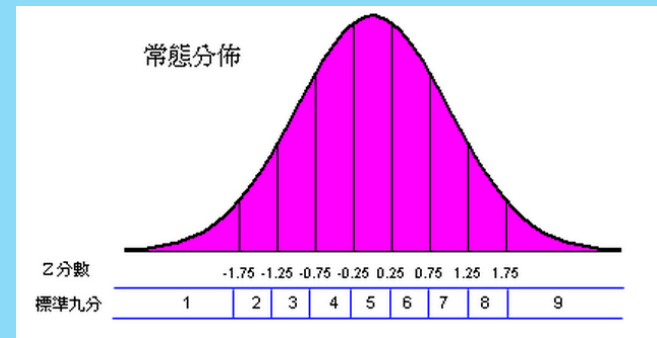


探索量表 適配強弱

適配強弱

- 假設分數與某學類的相關係數是.35，會以此與大家的心理學類平均數和標準差求相關標準 z 分數。
- 如果某學類相關標準 z 分數為1.10，則依據下圖判斷適配強弱程度，所以某學類歸類為「較適配」。

組別	區間	適配程度
5	$z \geq 1.25$	很適配
4	$1.25 > z \geq 0.25$	較適配
3	$0.25 > z \geq -0.25$	不明顯
2	$-0.25 > z \geq -1.25$	較不適配
1	$-1.25 > z$	很不適配





所有結果

探索量表

探索量表結果報告

結果報告書



知識分數



學群適配圖



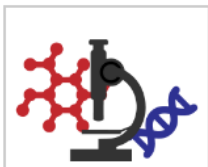
適配排行榜



學類折線圖



探索量表 學類折線圖



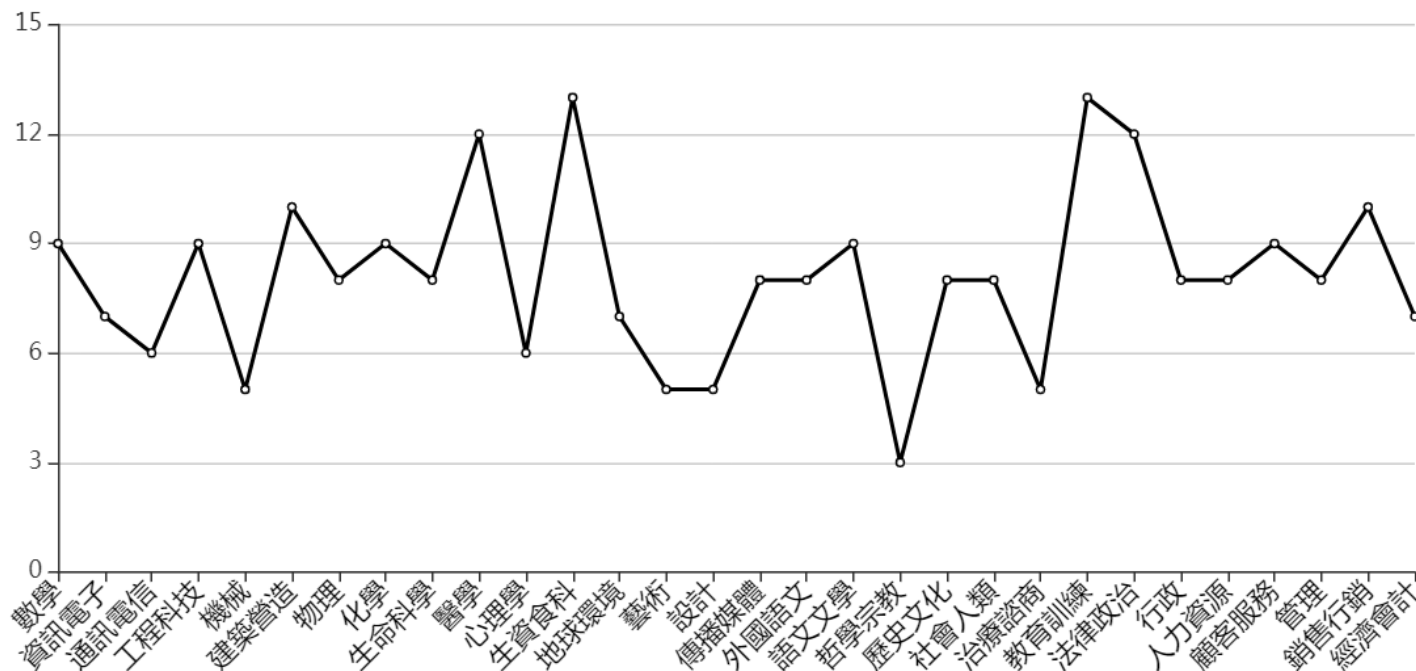
生命科學

生命科學學群著重於動植物生活型態、生命現象的知識探究，包括生命的發生、遺傳、演化、構造、功能、細胞及分子層次機制等。

適配強弱

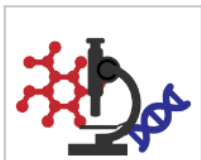
○ 自己的折線 ○ 生化 ○ 生命科學 ○ 生物科技 ○ 生物資訊 ○ 生態

知識平均分數



知識名稱

探索量表 學類折線圖



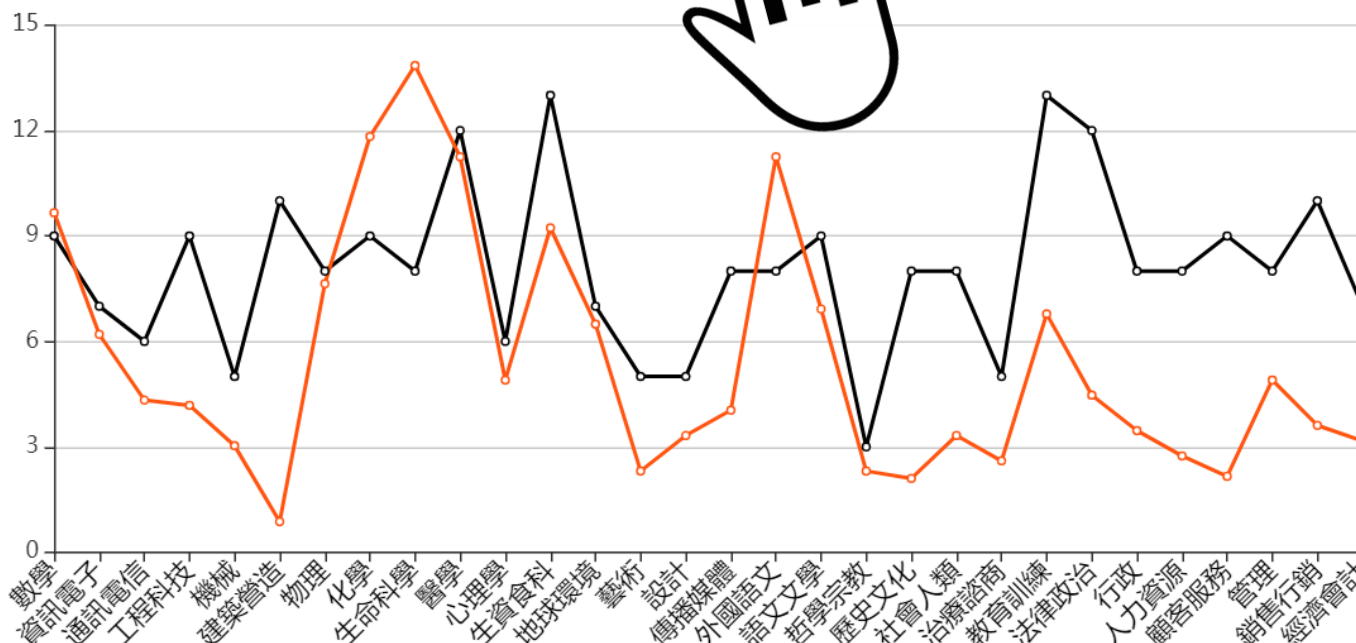
生命科學

生命科學學群著重於動植物生活型態、生命現象的知識探究，包括生命的發生、遺傳、演化、構造、功能、細胞及分子層次機制等。

適配強弱

○ 自己的折線 ○ 生化 ○ 生命科學 ○ 生物科技 ○ 生物資訊 ○ 生態

知識平均分數



知識名稱



知識分數



學群適配圖



適配排行榜



學類折線圖



列印學群適配排行榜



列印學類適配排行榜



顯示行動條碼



列印適配排行榜

← → ↻ career.ceec.edu.tw/StudentSection/ExploreEXAM/#/result/28308

結果報告書



知識分數



學群適配圖



適配排行榜



學類折線圖

🖨 列印學群適配排行榜

🖨 列印學類適配排行榜



career.ceec.edu.tw/StudentSection/ExploreEXAM/#/result/28308/GenetateStudentCollegePDF?examId=28308

RollupExploreCol....pdf ^

大考中心大學學系探索量表-學群適配排行榜

範例高中 測試用班 5號 test00000同學 帳號：test00000

108.01.03施測

排行榜內依照18學群分類，每個學群裡面的學類依據Z分數由高至低排序，愈高表示愈適配。★★★★★代表很適配，★★★★代表較適配，★★★代表不明顯，★★代表較不適配，★代表很不適配。每一個學群，包含學類、Z分數和適配程度。建議：在選擇校系時，可先從個人有興趣的學群開始，再考量適配程度高低。

資訊			醫學	0.09	★★★	工業設計	-1.93	★	社科教育	-0.23	★★★
學類	Z分數	適配程度	護理	0.01	★★★	藝術			幼兒教育	-0.49	★★
資訊工程	-0.22	★★★	健康照護	-0.01	★★★	學類	Z分數	適配程度	教育	-0.52	★★
電子商務	-0.27	★★	牙醫	-0.2	★★★	音樂	-0.61	★★	成人教育	-0.57	★★
圖書資訊	-0.41	★★	職能治療	-0.58	★★	美術	-1.07	★★	科技教育	-0.82	★★
數位學習	-0.72	★★	生命科學			表演藝術	-1.22	★★	法政		
資訊管理	-0.8	★★	學類	Z分數	適配程度	社會心理			學類	Z分數	適配程度
資訊傳播	-1.2	★★	生化	1.72	★★★★★	學類	Z分數	適配程度	財經法律	0.07	★★★★
工程			生命科學	1.72	★★★★★	兒童家庭	-0.04	★★★★	政治	0	★★★★
學類	Z分數	適配程度	生物科技	1.69	★★★★★	心理	-0.43	★★	法律	-0.06	★★★★
化學工程	0.82	★★★★	生物資訊	1.01	★★★★	輔導諮商	-0.47	★★	行政管理	-0.2	★★★★
生醫工程	0.82	★★★★	生態	0.95	★★★★	社會學	-0.56	★★	犯罪防治	-0.38	★★
水利工程	0.76	★★★★	生物資源			社會工作	-0.58	★★	管理		
材料工程	0.55	★★★★	學類	Z分數	適配程度	宗教	-0.58	★★	學類	Z分數	適配程度
土木工程	0.48	★★★★	動物科學	2.2	★★★★★	人類民族	-0.72	★★	醫務管理	0.19	★★★★
電子工程	0.37	★★★★	食品生技	2.11	★★★★★	大眾傳播			勞工關係	0.09	★★★★
電機工程	0.19	★★★	海洋資源	1.95	★★★★★	學類	Z分數	適配程度	運輸物流	-0.03	★★★★
通訊工程	0.16	★★★	植物保護	1.83	★★★★★	廣告公關	-0.76	★★	企業管理	-0.19	★★★★

範例高中 測試用班 5號 test00000同學 帳號：test00000

排行榜內分五種適配等級，每種適配等級依據Z分數由高至低排序，愈高表示愈適配。

每一個適配等級，包含學群、學類和Z分數。

建議：在選擇校系時，可優先考量Z分數最高的學類。

學群	學類	Z分數	學群	學類	Z分數	學群	學類	Z分數	學群	學類	Z分數
很適配			工程	材料工程	0.55	社會心理	兒童家庭	-0.04	教育	成人教育	-0.57
生物資源	動物科學	2.2	醫藥衛生	化妝品	0.53	教育	特殊教育	-0.06	社會心理	宗教	-0.58
生物資源	食品生技	2.11	工程	土木工程	0.48	工程	工程科學	-0.06	社會心理	社會工作	-0.58
生物資源	海洋資源	1.95	醫藥衛生	呼吸治療	0.47	法政	法律	-0.06	醫藥衛生	職能治療	-0.58
生物資源	植物保護	1.83	地球環境	地球科學	0.45	地球環境	地理	-0.07	遊憩與運動	運動管理	-0.61
醫藥衛生	食品營養	1.73	遊憩與運動	體育	0.4	外語	日語文	-0.13	藝術	音樂	-0.61
生命科學	生化	1.72	工程	電子工程	0.37	管理	企業管理	-0.19	外語	英語教育	-0.65
生命科學	生命科學	1.72	遊憩與運動	運動保健	0.34	醫藥衛生	牙醫	-0.2	遊憩與運動	休閒管理	-0.66
生物資源	森林	1.7	數理化	數學教育	0.26	法政	行政管理	-0.2	文史哲	文化產業	-0.7
生命科學	生物科技	1.69	財經	保險	0.26	文史哲	歷史	-0.21	社會心理	人類民族	-0.72
生物資源	農藝	1.64	不明顯			資訊	資訊工程	-0.22	資訊	數位學習	-0.72
地球環境	自然教育	1.48	管理	醫務管理	0.19	教育	社科教育	-0.23	大眾傳播	廣告公關	-0.76
醫藥衛生	藥學	1.45	工程	電機工程	0.19	外語	東方語文	-0.25	文史哲	哲學	-0.78
醫藥衛生	醫學檢驗	1.44	財經	財稅	0.19	較不適配			大眾傳播	新聞	-0.78
醫藥衛生	職業安全	1.4	醫藥衛生	物理治療	0.18	資訊	電子商務	-0.27	資訊	資訊管理	-0.8
生物資源	園藝	1.34	工程	通訊工程	0.16	財經	國際企業	-0.28	大眾傳播	大眾傳播	-0.82
醫藥衛生	獸醫	1.29	工程	光電工程	0.13	管理	土地資產	-0.31	教育	科技教育	-0.82
醫藥衛生	公共衛生	1.29	地球環境	海洋科學	0.1	外語	英語文	-0.36	文史哲	台灣語文	-0.83
較適配			醫藥衛生	醫學	0.09	管理	科技管理	-0.36	大眾傳播	廣電電影	-0.89
地球環境	環境工程	1.18	財經	經濟	0.09	管理	行銷經營	-0.37	遊憩與運動	無照	-0.95

常見問題

Q

為何學生在「心理學」知識領域的得分很高，
卻沒有與「心理學類」適配？
或者學生在「外國語文」知識領域的得分很高，
卻沒有與「英語文學類」適配？

學生得到適配學類的建議，是由於學生對這些學類重要的知識領域喜歡程度都相對較高的結果，而非只是單一或少數的知識領域很喜歡就會適配。

如「心理學類」重要的知識領域除心理學外，社會人類、治療諮商、數學、教育訓練、外國語文、顧客服務、生命科學、人力資源、醫學、管理、哲學宗教等也相對重要；「英語文學類」重要的知識領域除外國語文外，語文文學、教育訓練、歷史文化、傳播媒體、社會人類等也相對重要。

