

新北市立新店高級中學

# 新藝奇航 選課導航手冊

學生版

(111 學年度入學適用)



領航員的話：

即將啟程的新店青年航海家們，大家好！你們手中的這份「新藝奇航——新生選課輔導手冊」即將帶各位探索高中三年的各式課程，並且協助各位認識抉擇生涯性向的輔導、諮詢工具與時程規劃。面對大學 18 學群中各科系的差異，高中三年課程將逐步引導各位青年航海家尋覓適合自己性向與興趣發展的學群與科系，並充分習得該學群所對應之課程，以期培養各位所該具備的知識與涵養，並順利進入各位理想中的大學院系。期盼各位在新店高中的三年學習順利，航程愉快！

	生涯與 選課 <b>P18</b>	測驗 介紹 <b>P19</b>	大學 18學群 <b>P22</b>
校訂 必修 <b>P14</b>	<div data-bbox="735 1055 858 1137"></div> <div data-bbox="624 1144 970 1317">             新藝奇航 <b>Monopoly</b> </div> <div data-bbox="667 1323 922 1659"></div> <div data-bbox="651 1659 938 1809">             2022 <b>HTSH</b> ★ ★ ★           </div>		育才 系統 <b>P40</b>
學群 介紹 <b>P12</b>			升學 進路 <b>P42</b>
 課程 藍圖 <b>P9</b>			 學習歷 程檔案 <b>P45</b>
選課 <b>P7</b>			航海生涯 <b>Q&amp;A</b> <b>P46</b>
選課 輔導 <b>P6</b>	課程 介紹 <b>P5</b>	學校 與學生 <b>P2</b>	 <b>GO!</b>



# 目錄

● 第一站：航海指南 - 我們的學校	
學校簡介	P2
學校願景	P2
學生圖像	P3
核心能力	P3
● 第二站：航海導航 - 課程輔導諮詢	
課程學分	P5
課程介紹	P5
選課輔導	P6
選課流程	P7
● 第三站：課程島嶼 - 課程介紹	
課程藍圖	P9
學群介紹	P12
校訂必修課程介紹	P14
● 第四站：偉大的航道 - 生涯規劃	
生涯與選課	P18
測驗介紹	P19
大學學群攻略	P22
育才系統介紹	P40
前人的航途腳步 - 學長姐的選擇	P41
航行方式：升學進路	P42
航行日誌：學習歷程檔案	P45
航海生涯 Q&A	P46
● 附件	
附件一：畢業門檻	P49
附件二：修課學分檢核表	P50
附件三：自主學習實施要點	P58
附件四：自主學習計畫申請表	P61
附件五：學生學習歷程檔案作業補充規定	P62

# 第一站 航海指南



## 我們的學校

學校簡介  
學校願景  
學生圖像  
核心能力

## ● 我們的學校—新店高中

「愛與理想」是本校的校訓，是新店高中辦學的核心精神，而「美力新店・世界之子」是我們對新店高中學生的承諾。



## ● 學校願景

「具美學素養、才德兼備，終身學習的世界之子」

在「美力新店，世界之子」的學校願景基礎上，具體提出「國際教育」、「全人教育」、「美感教育」與「品德教育」的四個關鍵面向，期許新店高中學生能有世界公民的視野、博雅學子的內涵，在生活中內化美感素養，進而作為愛與理想的實踐者。



標語	學校願景	願景指標	核心素養
培養美學素養 多元展能的博雅學子	美力新店	實踐存好心、說好話、做好事的精神	公民實踐
		落實愛自己、愛他人、愛地球的美德	
		具備利他與合群美善的關係	利他共好
		發揮創新並與時俱進	創新應變
		涵養藝術鑑賞的能力	藝術鑑賞
造就全球視野 國際移動的未來公民	世界之子	具備開闊胸襟，能與他人協調互動	溝通協調
		培養系統思考、解決問題的能力	系統思考
		關心全球議題，培養國際移動力	國際移動
		發展自我潛能，持續自我精進	終身學習
		理解多元文化，實踐世界公民責任	文化理解



## ● 學生圖像



## ● 新店之子核心能力

核心面向	自主行動		溝通互動	社會參與	
核心素養	系統思考	1. 創新應變 2. 終身學習	1. 溝通協調 2. 藝術鑑賞	1. 公民實踐 2. 利他共好	1. 國際移動 2. 文化理解
素養指標	思考力	學習力	表達力	品德力	國際力
能力培養	培養學生能利用現有資訊分析整合解決問題	1. 培養學生能利用知識，自我精進解決生活情境問題。 2. 導引學生能適性發展，且學會如何學習，培養終身學習的意願與能力。	1. 培養學生能在團體中，適切表達自我並統合各方面意見進而達成共識。 2. 藉由美感教育的薰陶，讓學生能體驗並表達生活情境之美。	1. 培養學生能主動參與公共事務培養尊重包容態度。 2. 陶冶學生能主動關懷他人、服務共好的態度。	1. 培養學生能具備國際化視野，並主動關心全球議題，具備國際移動力。 2. 能認識與包容文化的多樣性，並建立相對應的文化理解。

# 第二站 導航



## 航程觀測

課程學分  
課程介紹  
選課輔導  
選課流程



## ● 課程學分



## ● 課程介紹

普通高中課程類型大體可分兩大類：必修課程及選修課程。必修課程，為「共同性課程」，是所有學生都必須修習的課程，目的是培養學生共通的基本能力與素養；選修課程可分兩類：一是「限制性選修」，或稱指定選修或類組(群)選修，另一類選修課程是「非限制性選修」，也可稱為「自由選修」，介紹如下：

**部定必修**：由教育部統一規劃，以養成學生的基本學力，並奠定適性發展的基礎，包含達成各領域基礎學習的「一般科目」，為所有學生皆須修習的必修課程。

**校訂必修**：為本校依照自身特色發展的校本「共同性課程」，以形塑學校教育願景及強化學生適性發展，為所有學生皆須修習的必修課程。

**加深加廣選修**：為「限制性選修」，或稱指定選修或類組(群)選修，為配合學生後續發展進路，與大學不同進路對接，具備分化與準備的功能，學生依所選學群修習指定選修課程。

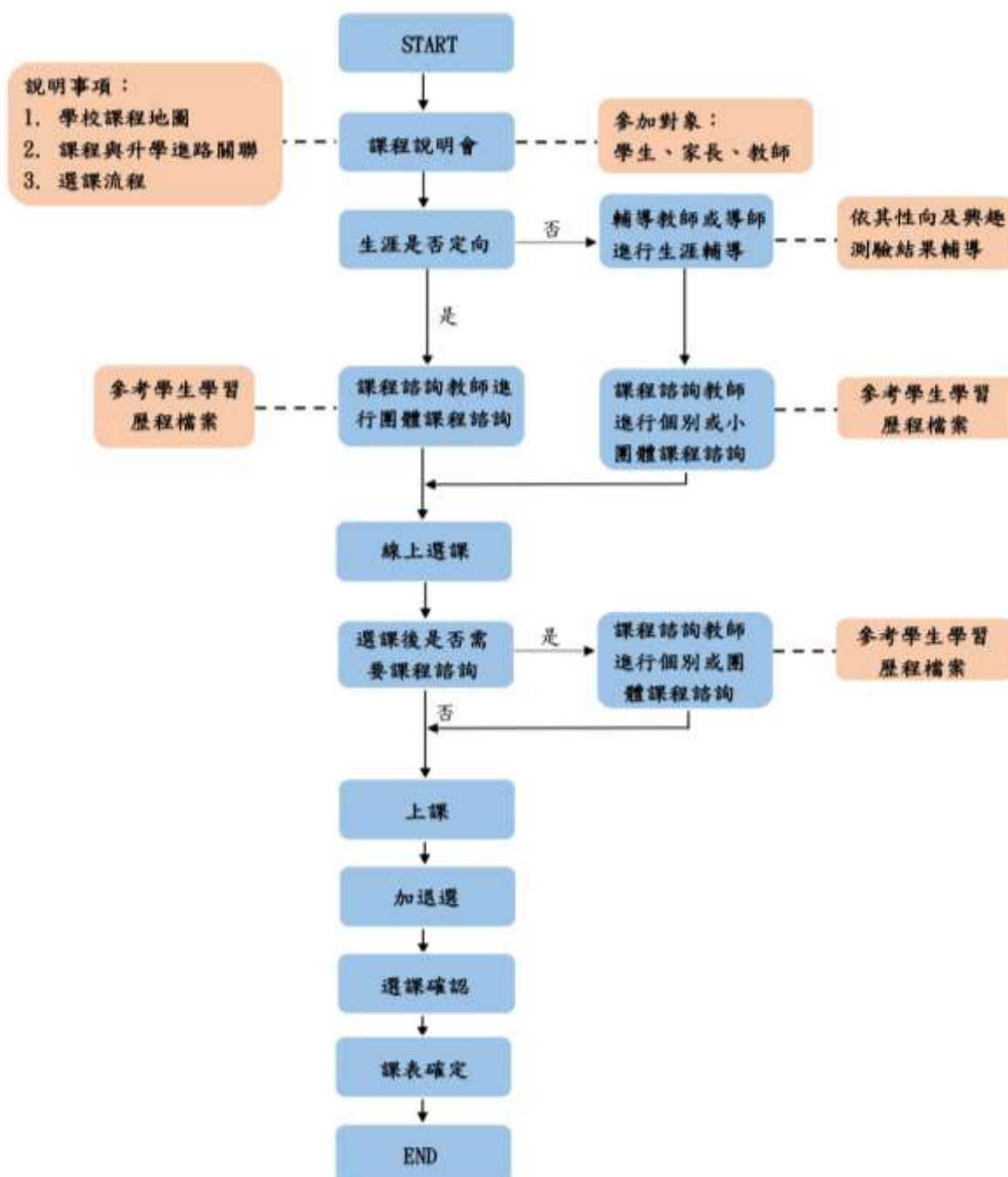
**多元選修**：由各校依照學生興趣、性向、能力與需求所開設的「非限制性選修」課程，本類課程包括全民國防教育、通識性課程、跨領域/科目專題、實作(實驗)及探索體驗、大學預修課程或職涯試探等各類課程。

**彈性學習**：由學校自行規劃辦理全校性、全年級或學群學習活動，提升學生學習興趣並鼓勵適性發展，落實學校本位及特色課程。

**團體活動**：包括班級活動、社團活動、學生自治活動、學生服務學習、週會或講座等。

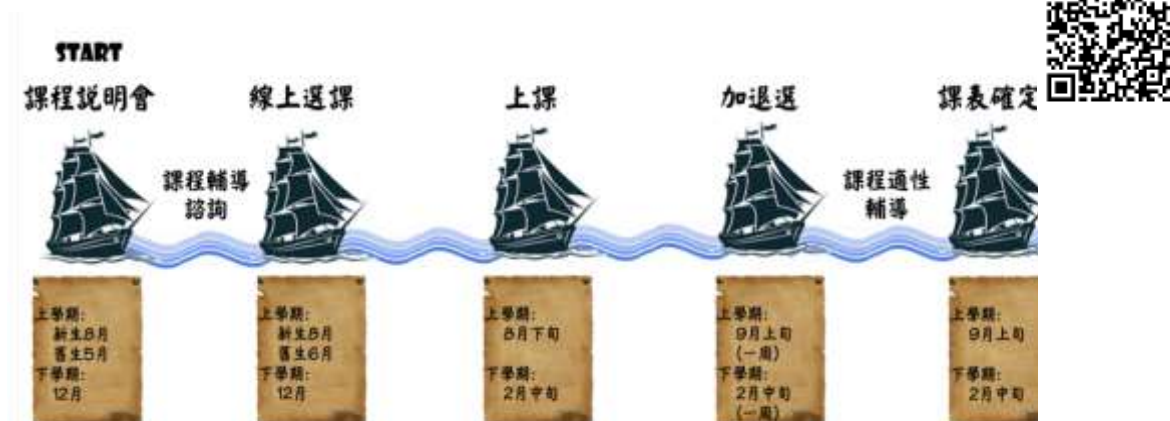
## ● 選課輔導

- 1、學生適性選課輔導應搭配課程諮詢與生涯輔導；其中有關課程諮詢由課程諮詢教師辦理，另外有關生涯輔導的部分，則由輔導教師或導師協同辦理。
- 2、學校每學期於選課前，課程諮詢召集人、課程諮詢教師及相關處室，會針對教師、家長及學生辦理選課說明會，介紹學校課程地圖、課程內容及課程與未來進路發展之關聯，說明大學升學進路。
- 3、選課說明會辦理完成之後，針對不同情況及需求之學生，提供相關的課程諮詢或生涯輔導：
  - (一)對課程不了解者：課程諮詢教師提供必要之課程諮詢。
  - (二)生涯未定向、家長期待與學生興趣有落差、學生能力與興趣有落差者或學生擬調整原規劃發展之進路者：由輔導教師或導師協同進行生涯輔導。

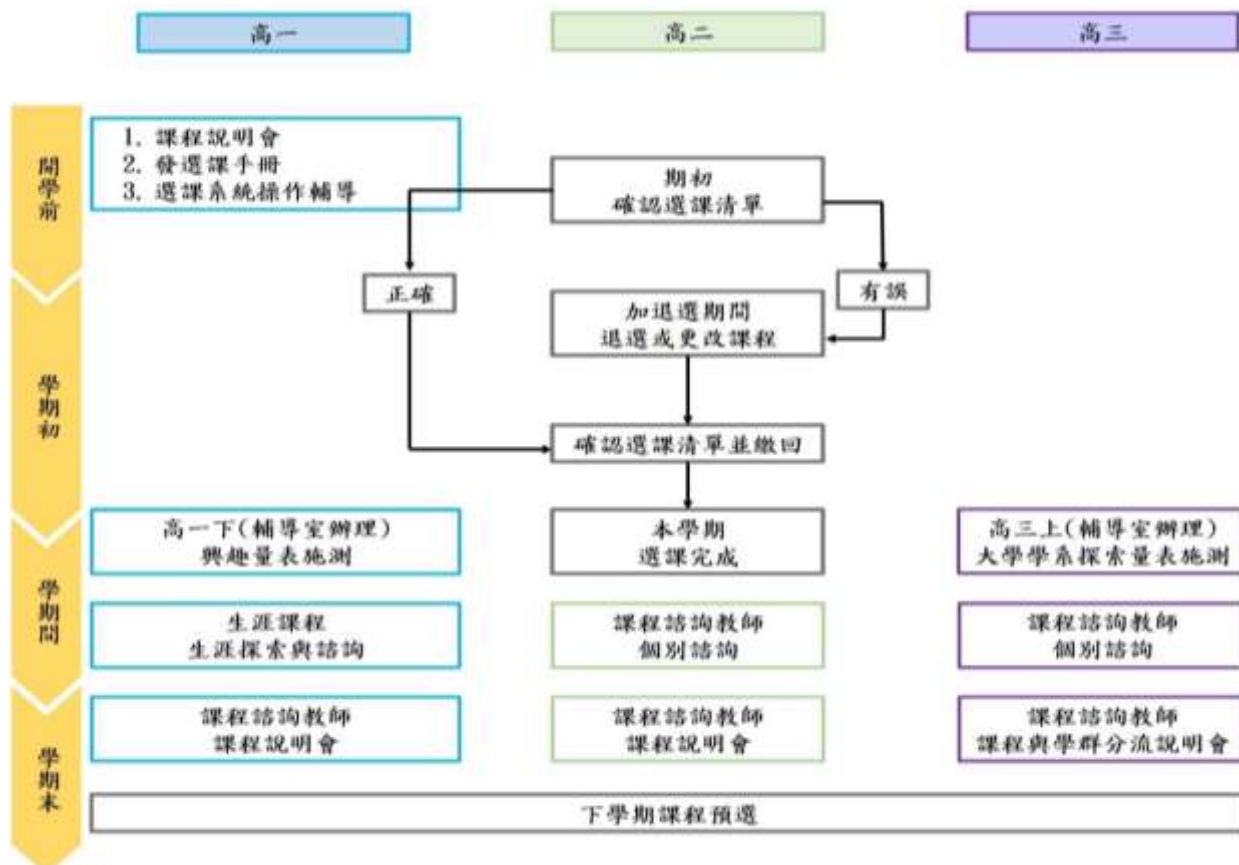


## ● 選課流程

需進行線上選課的課程主要有三大類別-「高一本土語言課程及高二第二外語課程」、「多元選修課程」、「彈性學習時間-充實/補強教學」。各學期請按照教務處公告之選課日程表進行線上選課作業，而所有線上選課均於「新北市校務行政系統 <https://esa.ntpc.edu.tw/>」進行，同學利用個人帳號密碼登入後，完成選課作業。詳細課程資料、選課步驟及選課結果，請參閱學校首頁最新消息或是教務處網站查閱，學校首頁網址 <http://www.htsh.ntpc.edu.tw>。



## ● 選課暨選課輔導流程



# 第三站 課程島嶼



## 課程介紹

課程藍圖  
學群介紹  
校訂必修課程介紹



# 課程規劃藍圖

	一上			一下			二上		二下		三上		三下	
	國文 4	英文 4	本土語 1	國文 4	英文 4	本土語 1	國文 4	英文 4	國文 4	英文 4	國文 4	英文 2	體育 2	音樂 1
部定必修	歷史 2	地理 2		歷史 2	地理 2		歷史 理工班群 2	地理 人文班群 2 商管班群 2 生醫班群 2	歷史 人文班群 2 商管班群 2 生醫班群 2	地理 理工班群 2	體育 2	音樂 1	全民國防 1	藝術生活 商管班群 2 理工班群 2
	數學 4	公民 2		數學 4	公民 2		數學 4	自然科學 探究實作 2	數學 4	自然科學 探究實作 2	全民國防 1	藝術生活 人文班群 2 生醫班群 2		
	物理/ 化學 2	生物/ 地科 2		物理/ 化學 2	生物/ 地科 2		公民 人文班群 2 商管班群 2 理工班群 2	音樂 人文班群 1 商管班群 1 生醫班群 2	公民 生醫班群 2	音樂 人文班群 1 商管班群 1 理工班群 2				
	美術/ 藝術生活 1	生活科技/ 家政 2		美術/ 藝術生活 1	生活科技/ 家政 2		資訊科技/ 健康護理 2	美術 理工班群 2 生醫班群 2	資訊科技/ 健康護理 2	美術 人文班群 2 商管班群 2				
	體育 2	生命教育 1		體育 2	生涯規劃 1		體育 2		體育 2					
校訂必修	海洋守護行動課程(2學分)						第二外語(2學分)							
多元選修 & 補強性選修	多元選修 2學分 與校定必修為上下對開課程						多元選修 人文/商管班群：2學分 理工班群：1學分 (理工班群：多元選修或 補強性選修任擇一)		多元選修 人文/商管班群：2學分 理工班群：1學分 (理工班群：多元選修或 補強性選修任擇一)		多元選修 人文/商管班群：2學分 理工班群：4學分 (理工班群：多元選修與 理工多元選修或補強性 選修各擇一) 生醫班群：2學分		多元選修 人文班群：4學分 (人文班群：多元選修與人文多 元選修或補強性選修各擇一) 商管班群：2學分 理工班群：2學分 生醫班群：4學分 (生醫班群：多元選修與生醫多 元選修或補強性選修各擇一)	
加深 加廣 選修							加深加廣選修 人文班群：3學分 商管班群：3學分 理工班群：5學分 生醫班群：6學分		加深加廣選修 人文班群：5學分 商管班群：5學分 理工班群：5學分 生醫班群：6學分		加深加廣選修 人文班群：16學分 商管班群：18學分 理工班群：16學分 生醫班群：16學分		加深加廣選修 人文班群：22學分 商管班群：22學分 理工班群：22學分 生醫班群：22學分	
彈性 學習	特色 活動 (1節)	自主 學習 (1節)		特色 活動 (1節)	自主 學習 (1節)		充實/ 補強 (1節)	特色活動/ 選手培訓 (2節)	充實/ 補強 (1節)	特色活動/ 選手培訓 (2節)	充實/ 補強/ 自主 (2節)	特色活動/ 選手培訓 (1節)	人文、商管 班群-自主 理工、生醫 班群-充實/ 補強/自主 (2節)	特色活動/ 選手培訓 (1節)
團體 活動	團體(2節)	團體(2節)		團體(2節)	團體(2節)		團體(2節)	團體(2節)	團體(2節)	團體(2節)	團體(2節)	團體(2節)	團體(2節)	團體(2節)

年段	領域	學期	課程	必/選修	學期	學分數	學期	學分數
高一	高一不分班群			高一不分班群				
	國文	上/下	國語文	必修	上學期	4	下學期	4
	英文	上/下	英語文	必修	上學期	4	下學期	4
	本土語	上/下	閩南語/客家語/原住民語/臺灣手語	必修	上學期	1	下學期	1
	數學	上/下	數學	必修	上學期	4	下學期	4
	社會	上/下	歷史	必修	上學期	2	下學期	2
		上/下	地理	必修	上學期	2	下學期	2
		上/下	公民與社會	必修	上學期	2	下學期	2
	自然	上/下	物理	必修	上學期	2	下學期	(2)
		上/下	化學	必修	上學期	(2)	下學期	2
		上/下	生物	必修	上學期	(2)	下學期	2
		上/下	地球科學	必修	上學期	2	下學期	(2)
	藝能	上/下	體育	必修	上學期	2	下學期	2
		上/下	家政	必修	上學期	2	下學期	(2)
		上/下	生活科技	必修	上學期	(2)	下學期	2
		上/下	美術	必修	上學期	1	下學期	(1)
		上/下	藝術生活	必修	上學期	(1)	下學期	1
		上/下	生命教育	必修	上學期	1	下學期	0
		上/下	生涯規畫	必修	上學期	0	下學期	1

年段	領域	學期	課程	必/選修	人文	商管	理工	生醫
高二	國文	上	國語文	必修	4	4	4	4
			國學常識	選修	1	1	1	1
		下	國語文	必修	4	4	4	4
			國學常識	選修	1	1	1	1
	英文	上	英語文	必修	4	4	4	4
		下	英語文	必修	4	4	4	4
	數學	上	數學A	必修	X	X	4	4
			數學B	必修	4	4	X	X
		下	數學A	必修	X	X	4	4
			數學B	必修	4	4	X	X
	社會	上	歷史	必修	X	X	2	X
			地理	必修	2	2	X	2
			公民	必修	2	2	2	X
			探究與實作：歷史學探究	選修	2	2	X	X
		下	歷史	必修	2	2	X	2
			地理	必修	X	X	2	X
			公民	必修	X	X	X	2
			探究與實作：地理與人文社會科學探究	選修	2	2	X	X
	自然	上	探究與實作：公共議題與社會探究	選修	2	2	X	X
			自然科學探究與實作課程A-物理、化學	必修	2	2	X	X
			自然科學探究與實作課程B-生物、地科	必修	X	X	2	2
			選修物理-力學一	選修	X	X	2	2
			選修化學-物質與能量	選修	X	X	2	2
			選修生物-細胞與遺傳	選修	X	X	X	1
		下	自然科學探究與實作課程A-物理、化學	必修	X	X	2	2
			自然科學探究與實作課程B-生物、地科	必修	2	2	X	X
			選修物理-力學二與熱學	選修	X	X	2	2
			選修化學-物質構造與反應速率	選修	X	X	2	2
			選修生物-細胞與遺傳	選修	X	X	X	1
	藝能	上	音樂	必修	1	1	X	2
			美術	必修	X	X	2	2
			資訊科技	必修	X	X	2	2
			健康與護理	必修	2	2	X	X
			體育	必修	2	2	2	2
		下	音樂	必修	1	1	2	X
			美術	必修	2	2	X	X
			資訊科技	必修	2	2	X	X
			健康與護理	必修	X	X	2	2
			體育	必修	2	2	2	2



年段	領域	學期	課程	必/選修	人文	商管	理工	生醫
高三	國文	上	國語文	必修	4	4	4	4
			專題閱讀與研究	選修	1	1	1	1
		下	語文表達與傳播應用	選修	2	2	2	2
			各類文學選讀	選修	2	2	2	2
			專題閱讀與研究	選修	1	1	1	1
	英文	上	英語文	必修	2	2	2	2
			英文閱讀與寫作	選修	2	2	2	2
		下	英語聽講	選修	2	2	2	2
			英文作文	選修	2	2	2	2
	數學	上	數學甲	選修	X	X	4	4
			數學乙	選修	X	4	X	(4)
		下	數學甲	選修	X	X	4	4
			數學乙	選修	X	4	X	(4)
	社會	上	族群、性別與國家的歷史	選修	3	3	X	X
			社會環境議題	選修	3	3	X	X
			民主政治與法律	選修	3	3	X	X
		下	科技、環境與藝術的歷史	選修	3	3	X	X
			空間資訊科技	選修	3	3	X	X
			現代社會與經濟	選修	3	3	X	X
	自然	上	選修物理-波動、光及聲音	選修	X	X	2	2
			選修物理-電磁現象一	選修	X	X	1	1
			選修化學-化學反應與平衡一	選修	X	X	2	2
			選修化學-化學反應與平衡二	選修	X	X	1	1
			選修生物-生命的起源與植物體的構造與功能	選修	X	X	X	2
			選修生物-動物體的構造與功能	選修	X	X	X	1
		下	選修物理-電磁現象二與量子現象	選修	X	X	2	2
			選修物理-電磁現象一	選修	X	X	1	1
			選修化學-有機化學與應用科技	選修	X	X	2	2
			選修化學-化學反應與平衡二	選修	X	X	1	1
			選修生物-生態、演化及生物多樣性	選修	X	X	X	2
			選修生物-動物體的構造與功能	選修	X	X	X	1
	藝能	上	藝術生活	必修	2	X	X	2
			音樂	必修	1	1	1	1
			體育	必修	2	2	2	2
			全民國防教育	必修	1	1	1	1
			表演創作	選修	2	X	X	X
			基本設計	選修	X	X	1	X
			未來想像與生涯進路	選修	2	2	X	X
			工程設計專題製作	選修	X	X	2	X
			領域課程：科技應用專題	選修	X	X	(2)	X
		下	藝術生活	必修	X	2	2	X
			音樂	必修	1	1	1	1
			體育	必修	2	2	2	2
			全民國防教育	必修	1	1	1	1
			新媒體藝術	選修	X	X	1	X
			多媒體音樂	選修	2	X	X	X
			健康與休閒生活	選修	2	X	X	X
			工程設計專題製作	選修	X	X	(2)	X
			領域課程：科技應用專題	選修	X	X	2	X

## ● 學群介紹

本校高二依學生大學學群需求及升學進路開設四大學群，分別為：人文學群、商管學群、理工學群及生醫學群，不同學群依其需求開設不同課程，各學群開課差異說明如下：

### (1) 人文學群與商管學群課程比較

學群 比較	人文學群	商管學群
相同點	高一、高二開設之課程，與商管學群一致。	高一、高二開設之課程，與人文學群一致。
相異點	高三加深加廣課程的部分- (1)所有同學均需修習藝能領域加深加廣課程。 (2)其餘加深加廣課程與商管學群所開設之課程相同。	高三加深加廣課程的部分- (1)所有同學均需修習數學乙課程。 (2)其餘加深加廣課程與人文學群所開設之課程相同。

### (2) 理工學群與生醫學群課程比較

學群 比較	理工學群	生醫學群
相同點	高一、高二開設之課程，除生物加深加廣課程外，均與生醫學群一致。	高一、高二開設之課程，與理工學群一致。並開設有生物加深加廣課程。
相異點	高三加深加廣課程的部分- (1)修習科技領域及藝能領域加深加廣課程，各學期 3 學分。 (2)其餘加深加廣課程與生醫學群所開設之課程相同。	高三加深加廣課程的部分- (1)修習生物加深加廣課程，各學期 3 學分。 (2)其餘加深加廣課程與理工學群所開設之課程相同。

本校所開設四大學群所對應之大學 18 學群如下圖所示：



\*詳細大學 18 學群介紹請翻閱本冊 p22 大學學群攻略


● **校訂必修課程介紹：**

本校校訂必修課程共有二門(4學分)，分別為高一「海洋守護行動」及高二「第二外語」。

**高一**

**海洋守護行動**

海洋守護行動			
課程編號	先備條件	學分數	開課年級
	無	2	高一
課程屬性	跨領域/科目專題	師資來源	校內跨科協同
課綱 核心素養	A 自主行動： A2.系統思考與問題解決 B 溝通互動： B2.科技資訊與媒體素養 C 社會參與： C1.道德實踐與公民意識		
<p>聯合國永續發展目標中明確指出，面對人類未來生存問題，海洋是重要關鍵之一。臺灣位於亞太要衝地區，在現今全球化與國際化的潮流下，學生要了解海洋議題並藉由海洋與世界接軌，此課程藉由跨領域學習，培養學生多元視野，並透過課程教導學生規劃行動方案來激發對社會之關懷與參與。在此課程中學生可學到資料分析判斷能力、計畫實踐表達能力及國際跨域學習能力。</p>			






## 高二

### 第二外語(日語)


第二外語(日語)			
課程編號	先備條件	學分數	開課年級
	無	2	高二
課程屬性	第二外語	師資來源	外聘(其他)
課綱核心素 養	A 自主行動： A2.系統思考與問題解決 B 溝通互動： B1.符號運用與溝通表達 C 社會參與： C2.人際關係與團隊合作 C3.多元文化與國際理解		
	1. 透過初級日語教學，讓學生具備基本會話能力，有興趣同學將來能進一步銜接大學通識課程。 2. 透過課程習得日文五十音、基礎日常會話、基礎閱讀以及文法，參加日語能力檢定 N5 為目標。 3. 認識日本文化		

### 第二外語(韓語)


第二外語(韓語)			
課程編號	先備條件	學分數	開課年級
	無	2	高二
課程屬性	第二外語	師資來源	外聘(其他)
課綱核心 素養	A 自主行動： A2. 系統思考與問題解決 B 溝通互動： B1. 符號運用與溝通表達 C 社會參與： C3. 多元文化與國際理解		
從韓文字母發音開始教學，進而學習日常生活常用會話。 課堂會補充韓國文化內容，使學生除了學習韓語之外，亦能對韓國文化有更深入的了解。 主要目標： 1. 能夠讀寫韓國文字 2. 擁有基本的日常會話能力 3. 能認識韓國文化			



## 第二外語(法語)

課程編號	先備條件	學分數	開課年級
	無	2	高二
課程屬性	第二外語	師資來源	外聘(其他)
課綱核心 素養	A 自主行動：A1. 身心素質與自我精進、 A2. 系統思考與問題解決、 A3. 規劃執行與創新應變 B 溝通互動：B1. 符號運用與溝通表達、 B3. 藝術涵養與美感素養 C 社會參與：C2. 人際關係與團隊合作、 C3. 多元文化與國際理解		
	1. 引起學生對法語及法國文化的喜愛 2. 能開口講幾句簡單的法語 3. 培養聽說讀寫能力		

## 第二外語(德語)

課程編號	先備條件	學分數	開課年級
	無	2	高二
課程屬性	第二外語	師資來源	外聘(其他)
課綱核心 素養	A 自主行動：A1. 身心素質與自我精進、 A2. 系統思考與問題解決 B 溝通互動：B1. 符號運用與溝通表達、 B3. 藝術涵養與美感素養 C 社會參與：C2. 人際關係與團隊合作、 C3. 多元文化與國際理解		
學生學會德語日常生活、飲食、文化、節慶等之基礎 詞彙與句型。			

\*本校課程詳細介紹請上新店高中網站查詢 <http://www.htsh.ntpc.edu.tw>





# 第四站

## 偉大的航道



### 生涯規劃

生涯與選課

測驗介紹

大學學群攻略

大學選才與高中育才輔助系統

前人的航途腳步

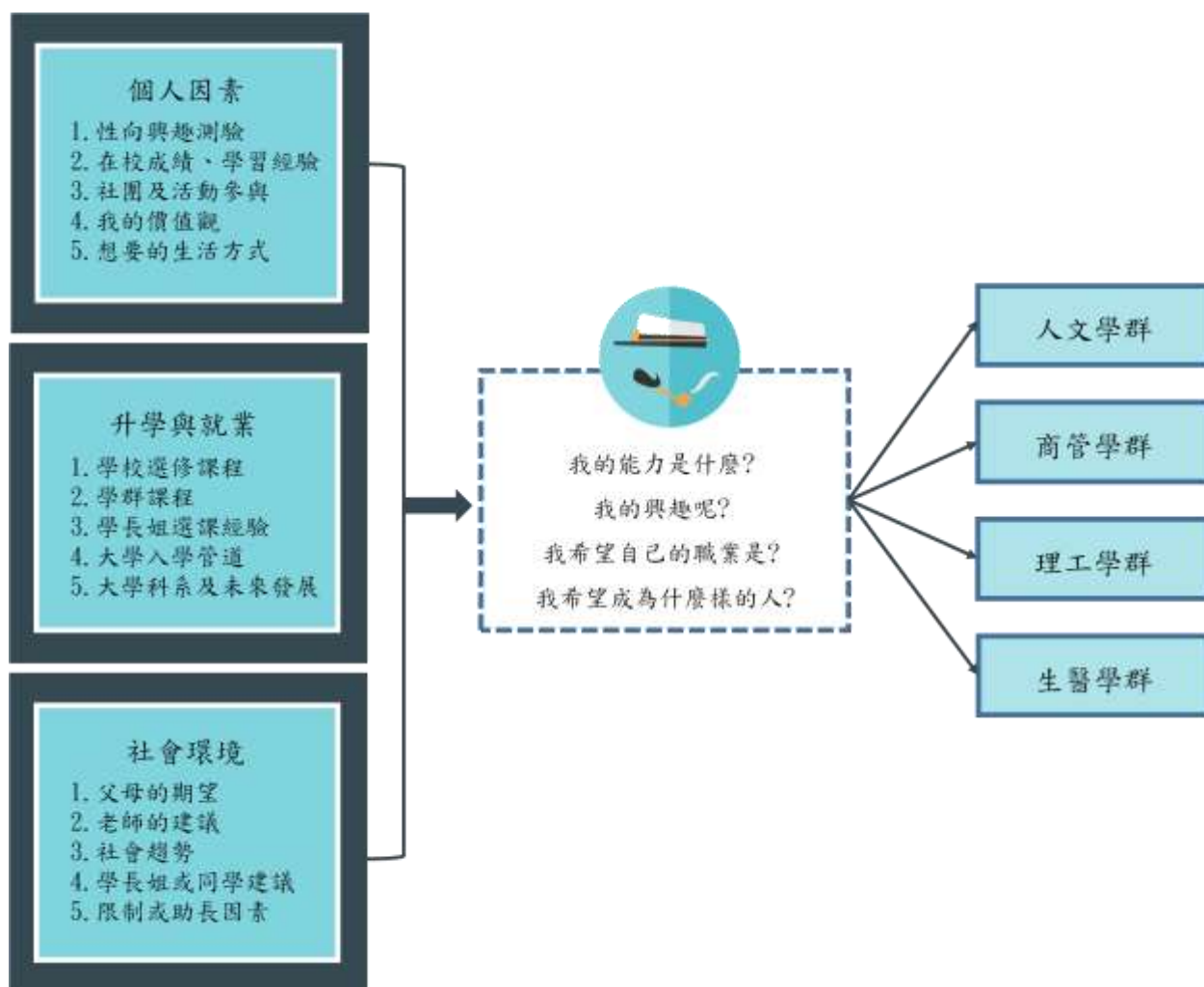
航行方式－升學進路

航行日誌－學習歷程檔案

航行Q&A

## ● 生涯及選課考量

選課決定看似簡單，卻有著深厚的學問。下圖為選課過程中可能需要考量的因素，包括個人、升學與就業以及社會環境因素。同學可依照以下流程圖，在多方考量下，做出一個最適合自己的選課決定。



## ● 測驗介紹

本校輔委會於高一下學期安排同學進行「興趣測驗」，另於高三上學期進行「大學學系探索量表」的施測，藉此可幫助同學了解自己的興趣及科系傾向，作為選擇校系或職業的參考，以下為測驗之基本介紹。

## ● 大考中心興趣測驗

一、**測驗目的**：興趣量表是一份讓高中以上學生了解自己的興趣特質，包括高中高職生選課選組或選填志願，一般大學與科技大學的轉系與選擇研究所的生涯規劃參考工具。

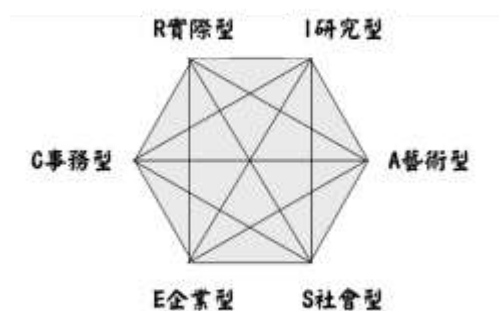
二、**測驗對象**：高中以上學生。本校於高一實施。

三、**理論架構**：本量表依據 John Holland 的生涯類型論編製而成。Holland 認為個人的職業選擇並非隨意發生的事件，而是個人基於過去經驗的累積，加上人格特質的影響而做的抉擇，故該職業亦將吸引有相同經驗與人格特質者，形成同一職業的工作者有相似的人格特質，對許多情境與問題亦有相近的反應；至於職業上的適應、滿足及成就，乃決定於其人格與該工作環境的諧和程度。

Holland 認為大多數的人可區分為六種類型：

實用型 (R)、研究型 (I)、藝術型 (A)、  
社會型 (S)、企業型 (E) 及事務型 (C)，

類型特色及職業興趣將於下頁表格做詳細介紹。



四、**題目設計**：本量表內容係參考高中（職）學生的日常生活經驗及對職業活動的認知資料，依照類型的「定義、兩極性、標籤、風格、具體活動、工作場所、研習課程與相關職業」等準則撰題，再經信度、效度與項目分析，最後每種類型「我喜歡的事」各有 20 題、「我喜歡的職業」也有 10 題，量表總計 180 題，另有「抓週」3 題為校核效標試題。

五、**作答方式**：受測者逐題在「非常喜歡」、「喜歡」、「不喜歡」、「非常不喜歡」等四個選項中擇一作答，另有「抓週」三題，按題序各選出一個類型。

六、**量表修訂**：量表自 1994 年推出，於 2017 年推出興趣量表新版，縮減題數為 180 題，另將新編量表以網路線上進行施測、計分與解釋。進而能在測驗解釋中增加大學校系資料與職業介紹的功能。

七、**測驗時間**：本量表分為線上或答案卡作答，作答時間不限，通常需約 20 到 30 分鐘。

八、**結果報告書**：受測完畢後由輔導教師解釋測驗，並指導學生登入大考中心網站下載專屬的結果報告書，內容包括：興趣分數、興趣代碼、抓週三碼、諧和度、區分值、興趣六角類型圖、興趣分數折線圖、小六碼、個人素描、有興趣的學類以及喜歡的職業。

類型	特徵	職業興趣
<b>實際型(R)</b>	情緒穩定、有耐性，喜歡講求實際、需要在需動手做的環境中從事明確固定的工作，依既定規則，一步一步完成。對機械與工具較有興趣，生活中亦以實用為重，較喜歡獨自做事。	機械、電子、土木建築、農業等
<b>研究型(I)</b>	善於觀察思考、分析與推理，喜歡用頭腦依自己步調解決問題，並追根究柢。工作不喜歡太多規矩和時間壓力，能提出新的想法和策略。	生物、化學、醫學、數學、天文等
<b>事務型(C)</b>	個性謹慎，做事講求規矩和精確，喜歡在清楚規範下的環境工作，做事按部就班，給人有效率、精確、仔細、可靠有信用的感覺。喜歡穩扎穩打，較不喜歡改變或創新。	銀行、金融、會計、秘書等
<b>藝術型(A)</b>	直覺敏銳、善於表達和創新，希望藉由文字、聲音、色彩或形式來表達創造力和美的感受。喜歡獨立作業和無拘無束的工作環境。	音樂、寫作、戲劇、繪畫、設計、舞蹈等
<b>企業型(E)</b>	生活緊湊、好冒險競爭，做事有計畫並立即行動，希望擁有權力改善不合理的事物，善於說服和組織能力，希望表現被肯定並成為焦點人物。	管理、銷售、司法、從政等
<b>社會型(S)</b>	對人和善容易相處，關心自己和他人感受，喜歡傾聽和了解別人，願意付出時間和精力解決衝突，較不喜歡競爭，喜歡大家一起做事，一起為團體盡力。	教師、輔導、社會工作、醫護等

## ● 大學學系探索量表

- 一、**測驗目的**：協助高中生瞭解自己對那些科系有興趣，幫助學生找到與自己興趣適配的「學類」。
- 二、**測驗對象**：高中或高職學生。建議在高一時先施測興趣量表，完成初步生涯探索與輔導後，於高二下或高三上再施測本量表。綜合應用時，將數種測驗結果與學科成績一起審視，將能發揮最大生涯輔導的功效。
- 三、**理論架構**：以美國勞工部建構的職涯資訊系統（Occupational Information Network, O\*NET）30 種知識為架構。運用每位受測學生在 30 種知識的喜歡程度分數，與大學教授認定 30 種知識在各科系的重要程度分數進行比較，找出自己分數與學類分數分布相近的，稱為適配。
- 四、**題目設計**：每種知識有 5 題題目，共 150 題。僅需要在「非常喜歡」、「喜歡」、「不喜歡」、「非常不喜歡」等四個選項中擇一勾選。
- 五、**測驗時間**：沒有時間限制，約 20~25 分鐘可作答完畢。
- 六、**結果報告書**：受測完畢後由輔導教師解釋測驗，內容包括：30 種知識分數說明知識醒歡的程度、18 學類適配圖了解適配與不適配的原因，並指導學生登入網站下載專屬的兩種結果報告書：學群適配排行榜、學類適配排行榜。

\*資料來源：大學入學考試中心網站 <https://career.ceec.edu.tw/StudentSection/Introduce>

## ● 大學 18 學群介紹

大學各校系依其內容及特性分為 18 學群，學生可依學習能力、興趣、生涯規劃等選擇適合自己的學群及科系，並依學群及科系選擇所需之課程。大學 18 學群如下表所列，詳細各學群內容將於大學選才系統-18 學群攻略進行介紹。

01 資訊	02 工程	03 數理化	04 醫藥衛生	05 生命科學	06 生物資源
07 地球環境	08 建築設計	09 藝術	10 社會心理	11 大眾傳播	12 外語
13 文史哲	14 教育	15 法政	16 管理	17 財經	18 遊憩運動

## ● 大學選才系統-18 學群攻略

### 01 資訊學群

<b>學群介紹</b>	以資訊處理各層次的理論與實務技術，包括電腦程式設計與系統、電腦軟硬體結構、網路架設、資訊安全保密、資訊系統的統整、規劃與管理 資訊學群主要學習電腦的軟硬體結構、各種電腦作業系統的原理，進而瞭解各種電腦程式設計的方法、找出電腦程式的錯誤並加以修正。課程中更包括學習資訊系統的統整規畫與管理，電腦保密方法及電腦病毒防治。	
<b>重要學科</b>	數學、資訊科技、英語文、物理、國語文、生活科技	
<b>加深加廣</b>	進階程式設計、數學甲、英文閱讀與寫作、語文表達與傳播應用、英語聽講練習、科技應用專題、數學乙	
<b>多元能力</b>	數字推理、科學能力、組織能力、閱讀能力、計算能力、外語能力	
<b>職業興趣分類</b>	實際型(R)、研究型(I)	
<b>學類學系</b>	資訊工程、生物資訊、資訊傳播、圖書資訊、數位學習、資訊管理、電子商務、媒體設計、電機工程、光電工程、電子工程、通訊工程、電資不分系…	
<b>生涯發展</b>	資訊與數學相關職類、藝術、設計、娛樂、運動、媒體相關職類、建築與工程相關職類	
<b>本校相關課程</b>	<b>加深加廣課程</b>	<b>多元選修/補強性選修課程</b>
	數學甲、數學乙、空間資訊科技、語文表達與傳播應用、領域課程:科技應用專題	基礎程式設計、世界任我行、數學閱讀理解、數學研討、媒體識讀思與做



## 02 工程學群

學群介紹	<p>將基礎科學的知識與工程技術結合，依生產實務區分為各專門領域，以培育高層技術人才。包括所有與「工程」相關的學系。</p> <p>電機電子：包括電路的基本結構與構造、電子零件的功能及原理、設計與測試積體電路、電子零件組成機器設備、通訊器材的技術等。機械工程：包括機械材料與加工方式、機械作用原理、飛機船舶的結構、機械設計與製作、發動機原理等。土木工程：包括規劃設計興建與管理橋樑道路及建築物、各種土木工程材料、繪製工程藍圖、灌溉工程與水土保持等。化學工程：包括化學工業的程序控制與設計、高分子材料的成份與加工、化工產品製造過程的能量需求、觸媒的作用原理、化學平衡定律等。材料工程：包括電子、陶瓷、金屬、高分子等材料的理論基礎、制程、加工與分析檢測，提升高科技產值及發揮技術密集效果。科技管理：工程與管理的科際整合，強調以資訊、管理及自動化生產之專業人才培養。</p>	
重要學科	數學、物理、英語文、資訊科技、國語文、化學、生活科技	
加深加廣	數學甲、進階程式設計、英文閱讀與寫作、工程設計專題製作、語文表達與傳播應用、力學一、英語聽講練習	
多元能力	科學能力、數字推理、計算能力、外語能力、組織能力、閱讀能力	
職業興趣分類	實際型(R)、研究型(I)	
學類學系	電機工程、光電工程、電子工程、通訊工程、工程科學、機械工程、航空工程、土木工程、水利工程、化學工程、材料工程、生醫工程、環境工程、建築、科技管理、運輸物流、科技教育、資訊工程、工程不分系、電資不分系	
生涯發展	資訊與數學相關職類、建築與工程相關職類、生產製造相關職類、主管職類	
本校相關課程	加深加廣課程	多元選修/補強性選修課程
	英文閱讀與寫作、力學一、物質與能量、力學二與熱學、物質構造與反應速率、電磁現象一、數學甲、工程設計專題製作、領域課程:科技應用專題、波動、光與聲音	化學科普閱讀理解、數學閱讀理解、數學研討、物理補強性選修課程、化學補強性選修課程

### 03 數理化學群

學群介紹	<p>是所有工程、科學、科技、數位系統運作的基礎知識，數理化學群強調基礎數理化的探究、周密的思考邏輯訓練，輔以系統化的課程，使同學培養基礎科學的知識能力，並建立實務研究的扎實背景。</p> <p>以基礎自然科學的基礎原理與原則的知識為核心，數理化的探究強調以符號、圖形和數字做邏輯性思考，並且以實驗與實作探究細膩的自然、生物現象。</p>		
重要學科	數學、化學、物理、英語文、資訊科技、國語文		
加深加廣	數學甲、英文閱讀與寫作、進階程式設計、數學乙、力學一、有機化學與應用科技		
多元能力	科學能力、數字推理、計算能力、抽象推理、閱讀能力、組織能力		
職業興趣分類	研究型(I)		
學類學系	數學、化學、物理、生化、數學教育、自然科學、統計、理學不分系		
生涯發展	生命、物理與社會科學相關職類、教育、訓練、圖書館相關職類、資訊與數學相關職類、生產製造相關職類、主管職類		
本校相關課程	校訂必修	加深加廣課程	多元選修/補強性選修課程
	海洋守護行動	英文閱讀與寫作、數學乙、力學一、物質與能量、力學二與熱學、物質構造與反應速率、波動、光與聲音、電磁現象一、化學反應與平衡一、化學反應與平衡二、電磁現象二與量子現象、有機化學與應用科技、數學甲、自然科學探究與實作課程	基礎程式設計、化學科普閱讀理解、數學閱讀理解、數學研討、物理補強性選修課程、化學補強性選修課程

## 04 醫藥衛生學群

學群介紹	<p>醫藥衛生學群學習維護人類身心健康相關之知識及技術，從個人到整個人群，包括身心健康的維持、疾病或傷害的預防與治療。</p> <p>以維護人類身心健康相關為目標之知識及技術，包含生理運作機制、藥物作用機制、疾病與傷害發展與預防等知識技術，在人類身上強調預防與治療的作用與機制。</p>	
重要學科	英語文、生物、國語文、化學、數學、健康與護理、資訊科技、物理	
加深加廣	英文閱讀與寫作、動物體的構造與功能、細胞的構造與生理、語文表達與傳播應用、英語聽講練習、數學甲	
多元能力	助人能力、組織能力、科學能力、外語能力、閱讀能力、語文運用、領導能力	
職業興趣分類	實際型(R)、研究型(I)、社會型(S)	
學類學系	運動保健、醫學、公共衛生、牙醫、物理治療、職能治療、護理、醫學檢驗、影像放射、藥學、食品營養、呼吸治療、健康照護、化妝品、職業安全、獸醫、醫務管理、視光、語療聽力	
生涯發展	健康照護醫療相關職類、健康照護支援相關職類	
本校相關課程	加深加廣課程	多元選修/補強性選修課程
	<p>專題閱讀與研究、英文閱讀與寫作、語文表達與傳播應用、健康與休閒生活、物質與能量、物質構造與反應速率、化學反應與平衡一、化學反應與平衡二、有機化學與應用科技、數學甲、細胞與遺傳、生命的起源與植物體的構造與功能、動物體的構造與功能、生態、演化及生物多樣性、自然科學探究與實作課程</p>	<p>日常科普體驗識讀、化學科普閱讀理解、化學補強性選修課程、生物科普閱讀行動力、生物醫學補給站</p>

## 05 生命科學學群

<b>學群介紹</b>	<p>生命科學學群著重於動植物生活型態、生命現象的知識探究，包括生命的發生、遺傳、演化、構造、功能、細胞及分子層次機制等。</p> <p>學習的內容包含了生物生命相關領域的基礎學科，包含生態學、演化學、生理細胞學、分子生物學、基礎醫學、尖端生物科技等主要生命科學領域，以及病毒、微生物、植物、動物等所有生物類，並包含生物工程科技等技術與學理。</p>		
<b>重要學科</b>	生物、化學、英語文、數學、國語文、資訊科技、物理		
<b>加深加廣</b>	細胞的構造與生理、英文閱讀與寫作、遺傳、演化、生態與生物多樣性、有機化學與應用科技、動物體的構造與功能、英語聽講練習、語文表達與傳播應用		
<b>多元能力</b>	科學能力、閱讀能力、組織能力、外語能力		
<b>職業興趣分類</b>	研究型(I)		
<b>學類學系</b>	生物資訊、生化、生命科學、生物科技、植物保護、食品生技、生醫工程、生態		
<b>生涯發展</b>	生命、物理與社會科學相關職類、業務相關職類、健康照護醫療相關職類、教育、訓練、圖書館相關職類、農林漁牧相關職類、生產製造相關職類		
<b>本校相關課程</b>	<b>校訂必修</b>	<b>加深加廣課程</b>	<b>多元選修/補強性選修課程</b>
	海洋守護行動	英文閱讀與寫作、力學一、物質與能量、力學二與熱學、物質構造與反應速率、細胞與遺傳、生命的起源與植物體的構造與功能、動物體的構造與功能、生態、演化及生物多樣性、自然科學探究與實作課程、探究與實作：歷史學探究	日常科普體驗識讀、化學科普閱讀理解、化學補強性選修課程、生物科普閱讀行動力、生物醫學補給站

## 06 生物資源學群

學群介紹	<p>生物資源學群強調的是動植物等生物資源的栽培改良及病蟲害防治、家畜的品種改良、畜漁產品的加工利用及研發、森林保護與經營管理、生活環境之設計經營、農業機具的製造與相關技術之訓練等，屬於生物資源與科技整合的學門。</p> <p>生物資源領域有：農藝、畜產、園藝、獸醫、森林、植病、海洋資源。</p>		
重要學科	生物、化學、英語文、數學、國語文、資訊科技		
加深加廣	遺傳、演化、生態與生物多樣性、有機化學與應用科技、細胞的構造與生理、英文閱讀與寫作、植物體的構造與功能、動物體的構造與功能、語文表達與傳播應用、英語聽講練習		
多元能力	科學能力、閱讀能力、組織能力、外語能力		
職業興趣分類	實際型(R)、研究型(I)		
學類學系	獸醫、植物保護、生態、農藝、動物科學、園藝、森林、海洋資源、食品生技		
生涯發展	農林漁牧相關職類、生命、物理與社會科學相關職類、生產製造相關職類、業務相關職類、教育、訓練、圖書館相關職類		
本校相關課程	校訂必修	加深加廣課程	多元選修/補強性選修課程
	海洋守護行動	英文閱讀與寫作、語文表達與傳播應用、物質與能量、物質構造與反應速率、細胞與遺傳、生命的起源與植物體的構造與功能、動物體的構造與功能、生態、演化及生物多樣性、探究與實作：歷史學探究	生物科普閱讀行動力

## 07 地球與環境學群

<b>學群介紹</b>	<p>地球與環境學群主要研究人類生存環境的各種自然現象及人文現象、資源的分佈與特色、污染成因與防治，也研究改變人文與自然環境之科學理論及工程技術等。</p> <p>以地球的地圈、水圈、氣圈、生物圈等生態系統知識為核心，研究這些地球環境系統上各種現象的成因以及觀察指標設計、以及自然災害防治等，也研究改變人文與自然環境之科學理論及工程技術等。</p>		
<b>重要學科</b>	數學、物理、英語文、國語文、地球科學、化學、資訊科技、地理		
<b>加深加廣</b>	數學甲、力學一、地球科學一、英文閱讀與寫作		
<b>多元能力</b>	科學能力、數字推理、閱讀能力、計算能力、外語能力、組織能力		
<b>職業興趣分類</b>	實際型(R)、研究型(I)		
<b>學類學系</b>	環境工程、地球科學、地理、海洋科學、大氣科學、防災、史地、工程科學、水利工程		
<b>生涯發展</b>	建築與工程相關職類、教育、訓練、圖書館相關職類、資訊與數學相關職類、營造與鑽探相關職類、生命、物理與社會科學相關職類		
<b>本校相關課程</b>	<b>校訂必修</b>	<b>加深加廣課程</b>	<b>多元選修/補強性選修課程</b>
	海洋守護行動	自然科學探究與實作課程、英文閱讀與寫作、空間資訊科技、力學一、物質與能量、力學二與熱學、物質構造與反應速率、數學甲、生態、演化及生物多樣性、探究與實作：歷史學探究	日常科普體驗識讀、電影中的地理議題與區域特色(東亞與東南亞篇)、電影中的地理議題與區域特色(南亞篇)、化學科普閱讀理解、化學補強性選修課程、電影中的地理議題與區域特色(西亞非洲篇)、電影中的地理議題與區域特色(歐洲篇)、電影中的地理議題與區域特色(美洲篇)



## 08 建築與設計學群

學群介紹	<p>建築與設計學群主要探究自然社會環境、都市建築規畫、以及室內設計、商業設計等結合人文藝術與工程技術領域，對物體、空間或環境同時能賦予實用與美學之特性。</p> <p>以人文藝術與數位、工程科技等知識、技術為主，學習圖學、色彩學、設計概念、建築設計、景觀規劃與設計等實用功能及美學整體表達。</p>	
重要學科	美術、國語文、藝術生活、英語文、資訊科技、數學、生活科技	
加深加廣	基本設計、新媒體藝術、語文表達與傳播應用、英語聽講練習、科技、環境與藝術的歷史	
多元能力	藝術創作、空間關係、組織能力、圖形推理、操作能力	
職業興趣分類	實際型(R)、藝術型(A)	
學類學系	媒體設計、建築、都市計畫、空間設計、工業設計、工藝、商業設計、服裝設計、藝術設計、藝術不分系	
生涯發展	藝術、設計、娛樂、運動、媒體相關職類、建築與工程相關職類、教育、訓練、圖書館相關職類	
本校相關課程	加深加廣課程	多元選修/補強性選修課程
	科技、環境與藝術的歷史、基本設計、新媒體藝術、語文表達與傳播應用、數學甲、數學乙、工程設計專題製作	基礎程式設計、海洋化學、生活美學鑑賞手繪、茶席與捏陶

## 09 藝術學群

<b>學群介紹</b>	<p>藝術學群包括各類表達形式及創作過程的學習及賞析，結合各種特定形式來闡述人生中抽象意義層次的理念感受，運用創作者本身意識並配合各項藝術表現的基礎理論，用以詮釋生命的各種可能性。</p> <p>以人文社會、哲學、史學等知識背景為核心，學習各種藝術表達的概念與創作實踐，使用各種物質媒材為基底展現藝術的表達以及創造論述。</p>	
<b>重要學科</b>	藝術生活、美術、音樂、國語文、英語文	
<b>加深加廣</b>	基本設計、表演創作、新媒體藝術、英語聽講練習、多媒體音樂、語文表達與傳播應用、科技、環境與藝術的歷史	
<b>多元能力</b>	藝術創作、空間關係、組織能力	
<b>職業興趣分類</b>	藝術型(A)	
<b>學類學系</b>	美術、音樂、表演藝術、藝術設計、工業設計、工藝、商業設計、服裝設計、舞蹈、藝術不分系	
<b>生涯發展</b>	藝術、設計、娛樂、運動、媒體相關職類、教育、訓練、圖書館相關職類	
<b>本校相關課程</b>	<b>加深加廣課程</b>	<b>多元選修/補強性選修課程</b>
	科技、環境與藝術的歷史、基本設計、新媒體藝術、語文表達與傳播應用、多媒體音樂	文青放大鏡、電影中的地理議題與區域特色(東亞與東南亞篇)、電影中的地理議題與區域特色(西亞非洲篇)、英語寫作練習、海洋化學、西洋劇本導讀、生活美學鑑賞手繪、茶席與捏陶

## 10 社會與心理學群

<b>學群介紹</b>	<p>社會與心理學群著重社會結構及社會現象的觀察、分析批判，關懷人類心智行為形成成因、表現形式、後端影響的系統結構、個體心理狀態的探討，並且提供各種助人專業訓練，以提升眾人、個體的生活福祉。</p> <p>著重社會系統與社會學的學習，以及個體內在心理歷程的探究為核心，包含性別、文化、族群、地區、階級、社會公平等的探究，採用量化、質性方法的研究方法進行社會生活現象的分析。</p>	
<b>重要學科</b>	國語文、公民與社會、英語文、數學、生命教育、生涯規劃、歷史	
<b>加深加廣</b>	公共議題與社會探究、語文表達與傳播應用、族群、性別與國家的歷史、思考：智慧的啟航、英文閱讀與寫作、未來想像與生涯進路	
<b>多元能力</b>	助人能力、組織能力、閱讀能力、語文運用、領導能力	
<b>職業興趣分類</b>	社會型(S)、藝術型(A)	
<b>學類學系</b>	心理、社會學、社會工作、人類民族、兒童家庭、宗教、輔導諮商、犯罪防治、勞工關係	
<b>生涯發展</b>	社區與社會服務職類、教育、訓練、圖書館相關職類、行政支援相關職類	
<b>本校相關課程</b>	<b>加深加廣課程</b>	<b>多元選修/補強性選修課程</b>
	族群、性別與國家的歷史、社會環境議題、專題閱讀與研究、英文閱讀與寫作、數學乙、未來想像與生涯進路、現代社會與經濟、語文表達與傳播應用、探究與實作：公共議題與社會探究、探究與實作：地理與人文社會科學研究、探究與實作：歷史學探究	世界任我行、文青放大鏡、電影中的地理議題與區域特色(東亞與東南亞篇)、電影中的地理議題與區域特色(西亞非洲篇)、時事中的公民視野、你所不知的人權、性別與社會、世界史初探-亞洲篇 1、世界史初探-亞洲篇 2、世界史初探-美洲篇、世界史初探-歐洲篇、世界史初探-伊斯蘭文化篇、世界咖啡館-人文主題討論、媒體識讀思與做、生物醫學補給站

## 11 大眾傳播學群

<b>學群介紹</b>	<p>大眾傳播學群主要學習傳播理論，以各種媒體將訊息以聲音、文字、影像等方式傳遞給人群，包括對訊息收集、媒體認識製作、評估訊息傳播的影響、傳播政策之擬定、傳播機構管理及資訊服務訓練等。</p> <p>大傳相關科系主要課程包括學習公共關係的理論與方法、新聞資料的整理與編輯、採訪新聞事件並寫成報導，還要瞭解影響視聽與傳播工具的發展與應用、學習各類媒體器材的運用與操作方法及管理傳播機構的方法。</p>		
<b>重要學科</b>	國語文、英語文、資訊科技、藝術生活、歷史、公民與社會、美術		
<b>加深加廣</b>	語文表達與傳播應用、新媒體藝術、公共議題與社會探究、基本設計、英語聽講練習、英文閱讀與寫作、表演創作、進階程式設計		
<b>多元能力</b>	組織能力、文藝創作、閱讀能力、藝術創作、語文運用、外語能力、領導能力		
<b>職業興趣分類</b>	藝術型(A)、社會型(S)		
<b>學類學系</b>	資訊傳播、大眾傳播、廣電電影、新聞、廣告公關		
<b>生涯發展</b>	藝術、設計、娛樂、運動、媒體相關職類、資訊與數學相關職類		
<b>本校相關課程</b>	<b>校訂必修</b>	<b>加深加廣課程</b>	<b>多元選修/補強性選修課程</b>
	第二外語	專題閱讀與研究、 英文閱讀與寫作、 基本設計、新媒體 藝術、語文表達與 傳播應用、探究與 實作：公共議題與 社會探究、探究與 實作：地理與人文 社會科學研究	基礎程式設計、世界任我行、開口輕鬆說 英語、文青放大鏡、金色證書基礎班、電 影中的地理議題與區域特色(東亞與東南 亞篇)、電影中的地理議題與區域特色(南 亞篇)、電影中的地理議題與區域特色(西 亞非洲篇)、電影中的地理議題與區域特 色(歐洲篇)、電影中的地理議題與區域特 色(美洲篇)、時事中的公民視野、金色證 書進階班、英語寫作練習、媒體識讀思與 做

## 12 外語學群

<b>學群介紹</b>	<p>外語學群主要學習外國語文的聽說讀寫能力，進而瞭解該國的歷史、文學創作及欣賞，並可提升至人類文化、社會政治經濟的深入描述與探究。</p> <p>外語學類的主要課程包括：閱讀及討論外國文學名著、練習用外語表達自己的意思、聽外語錄音帶、觀賞外國戲劇，也要研究各種語言的特色及比較不同國家的文學作品。</p>		
<b>重要學科</b>	英語文、國語文、第二外國語文、歷史		
<b>加深加廣</b>	第二外國語文、語文表達與傳播應用、英語聽講練習、英文閱讀與寫作、英文作文		
<b>多元能力</b>	外語能力、語文運用、閱讀能力、文藝創作		
<b>職業興趣分類</b>	藝術型(A)、社會型(S)		
<b>學類學系</b>	英語文、歐語文、日語文、東方語文、英語教育		
<b>生涯發展</b>	教育、訓練、圖書館相關職類、行政支援相關職類、業務相關職類、交通運輸相關職類、藝術、設計、娛樂、運動、媒體相關職類		
<b>本校相關課程</b>	<b>校訂必修</b>	<b>加深加廣課程</b>	<b>多元選修/補強性選修課程</b>
	第二外語	族群、性別與國家的歷史、英文閱讀與寫作、語文表達與傳播應用、英文聽講、英文作文、英文文法	世界任我行、開口輕鬆說英語、金色證書基礎班、電影中的地理議題與區域特色(東亞與東南亞篇)、電影中的地理議題與區域特色(南亞篇)、電影中的地理議題與區域特色(西亞非洲篇)、電影中的地理議題與區域特色(歐洲篇)、電影中的地理議題與區域特色(美洲篇)、金色證書進階班、英語寫作練習、世界咖啡館-人文主題討論



### 13 文史哲學群

學群介紹	文史學類的大學主要課程包括：瞭解中國歷代文學作品及思想、瞭解中外文化思想的演變、瞭解政治或社會制度與歷史發展的關係、並學習鑒賞歷史文物及搜集、整理地方歷史文獻。哲學學類主要要學習中外哲學史、要瞭解歷代哲學家的思想與影響、瞭解人類對宇宙及世界的觀念、瞭解法律及社會制度設計的原因、假設及社會正義的意義與內涵。課程還包括了研究人的意志是否自由、倫理道德的本質和必要性、探討知識的本質和來源、宗教的本質及心靈和物質的關係。		
重要學科	國語文、歷史、英語文、公民與社會、藝術生活		
加深加廣	語文表達與傳播應用、各類文學選讀、專題閱讀與研究、歷史學探究、族群、性別與國家的歷史、國學常識、科技、環境與藝術的歷史		
多元能力	閱讀能力、語文運用、文藝創作、組織能力、文書速度與確度		
職業興趣分類	藝術型(A)、社會型(S)		
學類學系	圖書資訊、文化產業、中國語文、歷史、哲學、台灣語文、史地、宗教、華語文教育		
生涯發展	教育、訓練、圖書館相關職類、行政支援相關職類、藝術、設計、娛樂、運動、媒體相關職類		
本校相關課程	校訂必修	加深加廣課程	多元選修/補強性選修課程
	第二外語	國學常識、族群、性別與國家的歷史、專題閱讀與研究、語文表達與傳播應用、各類文學選讀、探究與實作：地理與人文社會科學研究、探究與實作：歷史學探究	世界任我行、開口輕鬆說英語、文青放大鏡、電影中的地理議題與區域特色(東亞與東南亞篇)、電影中的地理議題與區域特色(南亞篇)、電影中的地理議題與區域特色(西亞非洲篇)、電影中的地理議題與區域特色(歐洲篇)、電影中的地理議題與區域特色(美洲篇)、時事中的公民視野、你所不知的人權、世界史初探-亞洲篇 1、世界史初探-亞洲篇 2、世界史初探-美洲篇、世界史初探-歐洲篇、世界史初探-伊斯蘭文化篇、世界咖啡館-人文主題討論

## 14 教育學群

<b>學群介紹</b>	教育學群依據教育原理與對象需求，探究人類對象的教育目標與教育實務方法，並且比較機構間、區域間的教育特性差異，提供各層級、各領域之教師有效的訓練原理與技術。教育學群主要培養中小學及幼兒教育師資，除各學科領域專業知識外，還要學習教育理論的學習、課程與教材的設計、教學方法、教師應具備的素養等。		
<b>重要學科</b>	國語文、英語文、數學、公民與社會、資訊科技		
<b>加深加廣</b>	語文表達與傳播應用、英語聽講練習、專題閱讀與研究、英文閱讀與寫作、數學乙		
<b>多元能力</b>	助人能力、閱讀能力、組織能力、語文運用、領導能力		
<b>職業興趣分類</b>	社會型(S)		
<b>學類學系</b>	數位學習、科技教育、華語文教育、教育、特殊教育、幼兒教育、成人教育、數學教育、社科教育、英語教育		
<b>生涯發展</b>	教育、訓練、圖書館相關職類、行政支援相關職類		
<b>本校相關課程</b>	<b>校訂必修</b>	<b>加深加廣課程</b>	<b>多元選修/補強性選修課程</b>
	第二外語	國學常識、社會環境議題、專題閱讀與研究、英文閱讀與寫作、數學乙、未來想像與生涯進路、語文表達與傳播應用、英文聽講、探究與實作：地理與人文社會科學研究、探究與實作：歷史學探究	基礎程式設計、開口輕鬆說英語、文青放大鏡、電影中的地理議題與區域特色(東亞與東南亞篇)、電影中的地理議題與區域特色(南亞篇)、電影中的地理議題與區域特色(歐洲篇)、電影中的地理議題與區域特色(美洲篇)、時事中的公民視野、你所不知的人權、性別與社會、英語寫作練習、媒體識讀思與做

## 15 法政學群

<b>學群介紹</b>	法律主要的課程是要學習及比較我國和其他國家的憲法基本架構內容與法律、認識各種法律下的權力與義務關係、學習民事及刑事案件訴訟程序、財產有關的法律、刑法有關之法律、國際貿易法規及智慧財產權法規等。政治主要課程包括：學習我國政治制度的變遷、政府預算的決策與執行、瞭解各級政府行政的理論與方法、學習政治思想史及對政治思潮的影響、認識國家重要政策形成的過程、學習國際政治與組織以及民意調查的概念及方法等。	
<b>重要學科</b>	公民與社會、國語文、英語文、數學、歷史	
<b>加深加廣</b>	民主政治與法律、公共議題與社會探究、語文表達與傳播應用、英文閱讀與寫作、專題閱讀與研究、現代社會與經濟	
<b>多元能力</b>	閱讀能力、語文運用、組織能力、外語能力、領導能力、文書速度與確度	
<b>職業興趣分類</b>	社會型(S)、企業型(E)	
<b>學類學系</b>	犯罪防治、法律、財經法律、政治、行政管理、土地資產	
<b>生涯發展</b>	法律相關職類、行政支援相關職類、經營與財務運作相關職類、主管職類、教育、訓練、圖書館相關職類	
<b>本校相關課程</b>	<b>加深加廣課程</b>	<b>多元選修/補強性選修課程</b>
	族群、性別與國家的歷史、社會環境議題、民主政治與法律、專題閱讀與研究、英文閱讀與寫作、數學乙、現代社會與經濟、語文表達與傳播應用、英文聽講、探究與實作：公共議題與社會探究	時事中的公民視野、你所不知的人權、生活中的政治

## 16 管理學群

<b>學群介紹</b>	<p>管理學群主要處理組織系統內外人事物的各種問題，學習從事溝通協調、領導規劃或系統分析、資源整合等，以促使組織或企業工作流程順暢、工作效率提升、工作環境人性化、合理化，以收最大效益。管理相關學系的課程包括：瞭解企業組織與管理方法、國民就業市場的供需、學習品質管制的觀念與方法、如何有效的經營管理及激勵員工，學習資訊系統的統整規劃與管理、工廠生產作業程式、產品行銷方法及瞭解勞工問題及勞資關係等。</p>	
<b>重要學科</b>	英語文、國語文、數學、資訊科技、公民與社會	
<b>加深加廣</b>	英語聽講練習、語文表達與傳播應用、英文閱讀與寫作、數學乙、進階程式設計	
<b>多元能力</b>	組織能力、外語能力、領導能力、閱讀能力、銷售能力、語文運用	
<b>職業興趣分類</b>	社會型(S)、企業型(E)	
<b>學類學系</b>	資訊管理、科技管理、醫務管理、文化產業、勞工關係、行政管理、企業管理、行銷經營、運輸物流、土地資產、觀光事業、運動管理、餐旅管理、電子商務、休閒管理、國際企業、商管不分系	
<b>生涯發展</b>	經營與財務運作相關職類、業務相關職類、行政支援相關職類、主管職類、資訊與數學相關職類、餐飲相關職類	
<b>本校相關課程</b>	<b>加深加廣課程</b>	<b>多元選修/補強性選修課程</b>
	英文閱讀與寫作、數學乙、語文表達與傳播應用、英文聽講、探究與實作：公共議題與社會探究	基礎程式設計、金色證書基礎班、籃球場上的點與線、經濟學初探-生活中的經濟學、金色證書進階班

## 17 財經學群

<b>學群介紹</b>	<p>財經學群主要探究財務金融體制與系統運作機制，以資金為供給與需求探討金融體系的運作形式，可以提供對個人、組織、國家、國際等不同層面，在財務規劃與分析之原理概念，財務實務上的配置與管理技術。</p> <p>包括資本市場、財務與會計規劃與分析、金融商品與實作、證券投資分析與配置、固定收益債券及資產管理等領域課程。</p>	
<b>重要學科</b>	數學、英語文、國語文、公民與社會、資訊科技	
<b>加深加廣</b>	數學乙、語文表達與傳播應用、英文閱讀與寫作、英語聽講練習、現代社會與經濟、進階程式設計	
<b>多元能力</b>	外語能力、組織能力、計算能力、數字推理、閱讀能力、領導能力	
<b>職業興趣分類</b>	企業型(E)、事務型(C)	
<b>學類學系</b>	統計、會計、財務金融、國際企業、財稅、保險、經濟、商管不分系	
<b>生涯發展</b>	經營與財務運作相關職類、業務相關職類、行政支援相關職類、主管職類	
<b>本校相關課程</b>	<b>加深加廣課程</b>	<b>多元選修/補強性選修課程</b>
	英文閱讀與寫作、數學乙、現代社會與經濟、語文表達與傳播應用、英文聽講、數學甲	經濟學初探-生活中的經濟學



## 18 遊憩與運動學群

學群介紹	<p>遊憩運動學群，以有助於人類身心理活動運作為核心的理論與實務規劃，包含了觀光休閒活動的投入與產出的規劃與管理，運動科學（運動生理、心理、生物力學等）理論與實務管理。</p> <p>觀光休閒產業經營、觀光運輸與管理、運動科學管理（運動生理、心理、生物力學等）、運動技能之訓練。</p>	
重要學科	英語文、國語文、體育、健康與護理、地理、藝術生活	
加深加廣	英語聽講練習、語文表達與傳播應用、運動與健康、健康與休閒生活、安全教育與傷害防護	
多元能力	領導能力、組織能力、助人能力、外語能力、閱讀能力、銷售能力、語文運用	
職業興趣分類	企業型(E)、社會型(S)	
學類學系	運動保健、體育、舞蹈、觀光事業、運動管理、餐旅管理、休閒管理	
生涯發展	藝術、設計、娛樂、運動、媒體相關職類、餐飲相關職類、教育、訓練、圖書館相關職類、業務相關職類	
本校相關課程	加深加廣課程	多元選修/補強性選修課程
	語文表達與傳播應用、英文聽講、健康與休閒生活	世界任我行、電影中的地理議題與區域特色(南亞篇)、電影中的地理議題與區域特色(歐洲篇)、電影中的地理議題與區域特色(美洲篇)

資料來源：大學選才與高中育才系統 <https://collego.ceec.edu.tw/>

## ● 大學選才與高中育才輔助系統



### 系統介紹



➤ 網站宗旨：以個人化的網頁設計，學生個別帳號登入，期待能自主驅動、適性揚才，找到適合每個人的學群學類與學系

➤ 網站架構：分為大學選才、高中育才兩大系統

一、 大學選才：認識 70 所一般性大學、深入 18 學群、介紹 123 學類、可點選比較 1000 多個學系。

1. 認識學群：循序漸進介紹學群及其主要學類，了解該領域核心素養、高中重要學科、高中加深加廣課程、未來生涯發展，並提供學群內相關學類之關係圖。
2. 認識學類：結合高中階段之核心素養、高中課程、加深加廣以及所需的特質能力如多元能力、個人特質等，讓學生藉此完整的資訊尋找與自己相對應的大學學類及科系。

二、 高中育才：

1. 三年行動計畫：學生在高中三年內所要進行的生涯抉擇表單。
2. 探索核心素養：列出學生為適應現在生活及面對未來挑戰，所具備的知識、能力與態度，及其對應的學群學類。
3. 探索領域學科：了解知識領域及其對應的學群、學類。
4. 探索加深加廣課程：列出學生在學校所學之基本知識(領域科目)，及其被哪些學群學類所重視。
5. 探索知識領域：列出學生在學校所學之選修課程，及其被哪些學群學類所重視。

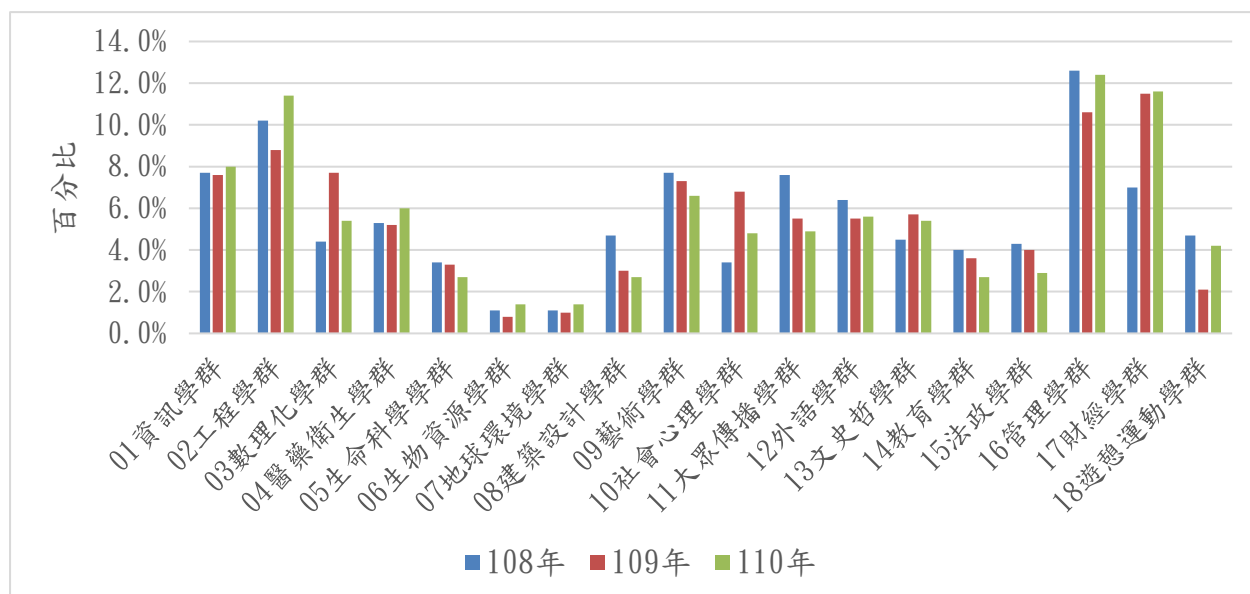
進入 ColleGo！網址 <https://collego.ceec.edu.tw/>

資料來源：<https://www.ceec.edu.tw/>

大學入學考試中心→生涯輔導→學系調查



## ● 前人的航途腳步



108-110 年升大學應屆畢業生就讀大學學群統計圖

學群	學長姐選填校系傾向
資訊	資訊管理、資訊傳播、資訊工程…
工程	土木工程、化學工程、環境工程、電機工程、機械工程、材料工程…
數理化	數學、財務工程與精算數學系、物理、統計…
醫藥衛生	護理、公共衛生、醫務管理（管理）…
生命科學	生命科學、生物醫學、生物科技…
生物資源	食品、動物科學、營養…
地球與環境	地球科學、自然資源與環境、大氣…
建築與設計	數位媒體設計、時尚設計、工業設計、織品服裝、藝術與設計、數位科技設計學系、視覺傳達設計、建築景觀…
藝術	音樂、戲劇…
社會與心理	社會工作、社會福利、心理、家庭研究與兒童發展…
大眾傳播	資訊傳播、大眾傳播、新聞、公共關係暨廣告、廣告暨策略行銷、廣播電視電影、傳播管理（管理）…
外語	英文、應用外語、日語、法語、西班牙…
文史哲	中國文學、歷史、應用華語文（外語）、哲學、圖書資訊…
教育	特殊教育、教育、教育科技、幼兒教育…
法政	法律、財經法律、公共行政、行政管理(管理)…
管理	企業管理、管理科學、行銷管理…
財經	財務金融、經濟、會計、國際經營與貿易、國際企業、風險管理與保險
遊憩與運動	觀光休閒、餐旅經營管理、體育休閒管理

## ● 航行方式-升學進路

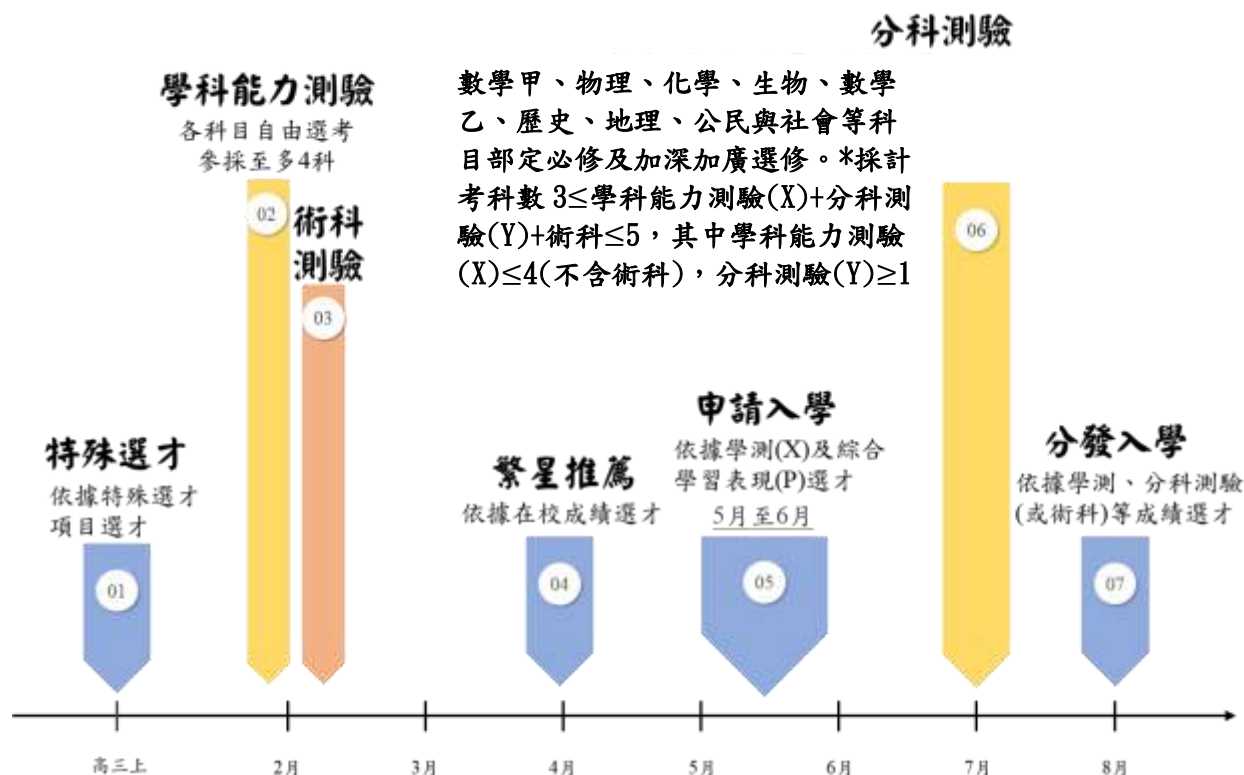
### 入學管道總覽



### 入學管道介紹

進路名稱	精神	內容
特殊選才	招生具有特殊才能、經歷及成就的學生，並能夠顧及弱勢和大學所在區域之在地學生。	依據特殊選才項目內容選才。
繁星推薦	強調平衡區域、城鄉就學機會，推動就近入學。	依據在校成績及學測成績選才。
申請入學	強調適才適所，拔尖扶弱，參採學習歷程、多元學習表現或透過校系自辦甄試項目進行選才。	依據學測成績(X)和綜合學習表現(P)選才。
分發入學	僅參採學測、分科測驗成績，直接分發。	依據學測、分科測驗(可含術科)等成績選才。

## 入學管道時程



### (一) 特殊選才

為利大學從具特殊才能、經歷、成就或教育資歷之學生中，錄取真正具有潛力與才能之學生，並顧及弱勢學生與增進學生來源多樣之考量，招生條件由辦理該類招生之大學另訂之。

### (二) 繁星推薦

繁星推薦以平衡城鄉教育資源的落差，體現教育機會均等的公平正義，引導學生就近入學高中職，達成「高中均質、區域均衡」為目標，故以參採考生在校成績為重點，由高中向大學校系推薦符合條件之應屆畢業學生。推薦條件於招生規定另訂之。

1. 學科能力測驗(X)成績，各科最高為15級分，可用於檢定/篩選及分發比序。
2. 大學校系擬訂檢定/篩選及分發比序時，最多僅可使用相同學科能力測驗(X)考科4科成績，或就所選之4科中另訂不同科目組合總分。
3. 特定校系得另指定考生參加面試。

### (三) 申請入學

申請入學以參採考生綜合學習表現為重點，重視學生學習歷程，呼應108課綱之多元適性，綜合評量考生能力。

1. 學科能力測驗(X)成績，各科最高為15級分，可用於第一階段檢定及篩選，



亦可用於第二階段採計使用。

2. 大學校系擬訂檢定、篩選、採計時，最多僅可使用相同學科能力測驗 (X) 考科 4 科成績，或就所選之 4 科中另訂不同科目組合總分。
3. 考生通過學科能力測驗 (X) (含術科) 檢定及篩選進入第二階段後，校系可自設參採綜合學習表現 (P) 之方式，包含資料審查以及自辦甄試項目。
4. 第二階段甄選總成績之計算，綜合學習表現 (P) 至少須占 50%，學生學習歷程應佔相當比例。

#### (四) 分發入學

分發入學完全採計入學考試中學科能力測驗 (X)、分科測驗 (Y) 與術科考試之成績，由校系自訂採計考試科目組合。

1. 學科能力測驗 (X) 成績用於檢定時，各科最高為 15 級分。大學校系可訂定至多 2 科學科能力測驗成績作為檢定標準。
2. 學科能力測驗 (X)、分科測驗 (Y) 成績作為採計使用時，各科最高為 60 級分。
3. 考量考生應試負擔，採計考科數  $3 \leq \text{學科能力測驗 (X)} + \text{分科測驗 (Y)} + \text{術科} \leq 5$ ，其中學科能力測驗 (X)  $\leq 4$  (不含術科)，分科測驗 (Y)  $\geq 1$ 。
4. 採計科目之成績可加權計算。

#### 繁星推薦、申請入學與分發入學管道主要參採項目

招生參採資料	主要管道參採項目		
	繁星推薦	申請入學	分發入學
學科能力測驗 (X)	參採	參採	參採
分科測驗 (Y)	-----	-----	參採
綜合學習表現 (P)	參採 (在校成績)	參採	-----
測驗使用科目數	$0 \leq X \leq 4$	$0 \leq X \leq 4$	$3 \leq X + Y + \text{術科} \leq 5$ 且 $X \leq 4, Y \geq 1$

## ● 航行日誌-學生學習歷程檔案



\*學生於高三下申請大學校院時，可從學生學習歷程資料庫勾選釋出檔案成果作為升學備審資料。

檔案	內容
基本資料	學生學籍資料 (含校級、班級及社團幹部紀錄)
修課紀錄	有採計學分之科目/課程學業成績及 課程諮詢紀錄
課程學習成果	前款科目/課程產出之作業、 作品及其他學習成果
多元表現	彈性學習時間、團體活動時間、其他表現活動、 班級幹部證明、社團幹部證明、專題講座、志工服務等

## ● 航海生涯 Q&A

### 1. 108 課綱之學分採計方式為何？

A:高級中等學校實施學年學分制。每學期每周修習一節，持續滿一學期或總修習節數達 18 節課，為一學分。一般生成績以 60 分為及格，成績及格即取得該學分。

### 2. 須有多少學分及格才能畢業？

A:請參閱 p49「畢業門檻之說明」。

### 3. 如何得知應修習哪些課程？

A:每學期進行選課前，學校會由課程諮詢教師召集人及相關處室召開課程說明會，並提供選課輔導手冊，像教師、家長、學生介紹課程，學生可藉此了解學校之課程，進行選修。若對課程與升學進路有任何疑問，可向課程諮詢教師提出諮詢，若對個人的生涯規劃不清楚，可尋求導師及專任輔導教師的協助，並在生涯輔導後，由課程諮詢教師提供個別諮詢。

### 4. 選修課程是否有開班人數限制？

A:最少 12 人，若選修人數達開課人數之上限，則以選課志願序安排。

### 5. 學生是否可至他校選課？

A:考量本校課程規劃，已無空間開放學生至他校修習課程。

### 6. 校訂必修課程不及格，會影響畢業資格嗎？

A:根據總綱規定，校訂必修學分各校不一，皆必須修習，但並未規定及格始得畢業。

### 7. 學生是否可以轉學群？

A: 學生可以轉學群，轉學群相關事宜依照教務處公告時間及方式辦理。建議學生在選擇學群時，能審慎評估自己未來生涯發展，選擇對自己較適合的學群，可降低因轉學群所帶來的影響。另依據教育部學生學習評量辦法規定，學生於「轉學群」後如有應修習而未修習之「部定必修」及「校訂必修」科目，應予補修。

### 8. 如果已選定學群，是否可以跨修其他學群課程？

A:不可以，依本校現階段課程規劃，各學群安排之必選修課程均已達學分上限，無法跨修其他學群之課程。

### 9. 如果二年級已選修物理、化學、生物等學科，三年級改選歷史、地理、公民與社會，是否會影響申請入學有關學生學習歷程檔案的參採？

A: 原則上，大學端有關學生在校修課的歷程，著重點在於學習的態度與表現，若是因生涯未定向而選不同的課程，原則上不會影響自己申請入學的評比。但若學生能提

早確認生涯定向，所選修課程較能對應未來大學之進路。建議學生在選擇學群時，能審慎評估自己未來生涯發展，選擇對自己較適合的學群，可降低因轉學群所帶來的影響。

**10. 人文學群學生在高三是否可以選修數學？**

A: 無法選修。人文學群學生於高三只能修習藝能領域加深加廣選修課程 4 學分。

# 補給站 航海資源



## 附件

畢業門檻  
畢業學分檢核表  
自主學習實施要點  
自主學習計畫申請表  
學習歷程檔案作業補充規定



## 畢業門檻

一、六學期應修習總學分 182 學分，每學期修習 30~31 學分，畢業最低學分數為 150 學分  
成績及格，其中部定必修及校訂必修至少需 102 學分且成績及格；同時選修學分至少  
需修習 40 學分且成績及格。

二、學生學習評量結果，符合下列情形者，准予畢業，並發給畢業證書：

（一）修業期滿，符合高級中等學校課程綱要所定畢業條件。

（二）修業期間德行評量之獎懲紀錄相抵後，未滿三大過。



## 新北市立新店高級中學修課學分檢核表(111 學年度入學適用)

班級：\_\_\_\_\_ 座號：\_\_\_\_\_ 姓名：\_\_\_\_\_

◎高一：總計已修\_\_\_\_\_學分，尚缺\_\_\_\_\_學分，\_\_\_\_\_學分修習中

部定必修：58 學分					
項	科目名稱	上學期學分	修畢打勾	下學期學分	修畢打勾
1	國文(含文化基本教材)	4		4	
2	英文	4		4	
3	本土語	1		1	
4	數學	4		4	
5	歷史	2		2	
6	地理	2		2	
7	公民	2		2	
8	物理	(2)		2	
9	化學	2		(2)	
10	生物	2		(2)	
11	地科	(2)		2	
12	體育	2		2	
13	美術	1		(1)	
14	藝術生活	(1)		1	
15	生活科技	(2)		2	
16	家政	2		(2)	
17	生命教育	1		0	
18	生涯規劃	0		1	
校訂必修：2 學分					
項	科目名稱	學分		修畢打勾	
1	海洋守護行動課程	2			
多元選修：2 學分					
項	科目名稱	學分		修畢打勾	
1	世界任我行	11 擇 1	2		
2	文青放大鏡				
3	日常科普體驗識讀				
4	開口輕鬆說英語				
5	金色證書基礎班				
6	程式設計 I				
7	生活美學鑑賞實作				
8	旅遊法語				
9	有效表達與寫作				
10	影像導讀與討論				
11	數位編曲				

彈性學習：2 節必修 0 學分 《選手培訓/特色活動 1 節+自主學習 1 節》			
項	科目名稱	節數	修畢打勾
1	特色活動/選手培訓	1	
2	自主學習	1	

◎高二：總計已修\_\_\_\_\_學分，尚缺\_\_\_\_\_學分，\_\_\_\_\_學分修習中

部定必修：46 學分									
(說明：人文/商管學群請填 A 欄；理工/生醫學群請填 B 欄。)									
A 欄 (人文/商管學群)					B 欄 (理工/生醫學群)				
科目名稱	學分		修畢打勾		科目名稱	學分		修畢打勾	
	上學期	下學期	上學期	下學期		上學期	下學期	上學期	下學期
國文	4	4			國文	4	4		
英文	4	4			英文	4	4		
數學	4	4			數學	4	4		
歷史	0	2	X		歷史	2 理工	2 生醫		
地理	2	0	X		地理	2 生醫	2 理工		
公民	2	0		X	公民	2 理工	2 生醫		
自然科學探究實作	2	2			自然科學探究實作	2	2		
音樂	1	1			音樂	2 生醫	2 理工		
資訊科技	(2)	2			資訊科技	2	(2)		
健康護理	2	(2)			健康護理	(2)	2		
美術	0	2	X		美術	2	0		X
體育	2	2			體育	2	2		
校訂必修：2 學分									
項	科目名稱			合計學分		修畢打勾			
1	第二外語(日語)			4 擇 1	2				
2	第二外語(韓語)								
3	第二外語(德語)								
4	第二外語(法語)								
多元選修/補強性選修：(上學期學分+下學期學分) 人文/商管學群 2+2 學分，理工學群 1+1 學分 (理工學群:多元選修或補強性選修任擇一) (說明：人文/商管學群請填 A 欄；理工學群請填 B 欄。) 									
A 欄 (人文/商管學群)					B 欄 (理工學群)				
科目名稱	學分		修畢打勾		科目名稱	學分		修畢打勾	
	上學期	下學期	上學期	下學期		上學期	下學期	上學期	下學期
世界史初探-亞洲篇 1	2 學 分 擇 1 修 習	2 學 分 擇 1 修 習		X	數學研討	1 學 分 擇 1 修 習	1 學 分 擇 1 修 習		
世界史初探-歐洲篇			X		程式設計 II				X
東亞、東南亞議題				X	化學科普閱讀理解				
西亞、非洲議題			X		物理補強性選修課程				

國際溝通力					化學補強性 選修課程				
時事中的公 民視野					環境觀測理 論與實務				
口語表達的 魅力與娛樂					程式設計 III			X	
詞曲創作									
加深加廣選修									
人文/商管學群 3+5 學分；理工學群 5+5 學分；生醫學群 6+6 學分									
A 欄（人文/商管學群）					B 欄（理工/生醫學群）				
科目名稱	學分		修畢打勾		科目名稱	學分		修畢打勾	
	上學期	下學期	上學期	下學期		上學期	下學期	上學期	下學期
探究與實作： 歷史學探究	2	0		X	力學一	2	0		X
探究與實作： 地理與人文社 會科學研究	0	2		X	力學二與 熱學	0	2	X	
探究與實作： 公共議題與社 會探究	0	2	X		物質與能量	2	0		X
國學常識	1	1			物質構造與 反應速率	0	2	X	
					國學常識	1	1		
					細胞與遺傳 （僅生醫學群）	1	1		
彈性學習 3 節必修 0 學分《充實/補強性教學 1 節+特色活動/選手培訓 2 節》									
A 欄（人文/商管學群）					B 欄（理工/生醫學群）				
科目名稱	節數		修畢打勾		科目名稱	節數		修畢打勾	
國文 充實性教學	6 擇 1	1			國文 充實性教學	5 擇 1	1		
英文 充實性教學					英文 充實性教學				
數學 充實性教學					數學 充實性教學				
數養素養					化學 充實性教學				
歷史 充實性教學					化學 補強性教學				
地理 充實性教學					特色活動/ 選手培訓	2			
特色活動/ 選手培訓	2								



◎高三：總計已修\_\_\_\_\_學分，尚缺\_\_\_\_\_學分，\_\_\_\_\_學分修習中

部定必修：16 學分									
〔說明：人文/商管學群請填 A 欄；理工/生醫學群請填 B 欄。〕									
A 欄（人文/商管學群）					B 欄（理工/生醫學群）				
科目名稱	學分		修畢打勾		科目名稱	學分		修畢打勾	
	上學期	下學期	上學期	下學期		上學期	下學期	上學期	下學期
國文	4	0		X	國文	4	0		X
英文	2	0		X	英文	2	0		X
音樂	1	1			音樂	1	1		
藝術生活	2 人文	2 商管			藝術生活	2 生醫	2 理工		
體育	2	2			體育	2	2		
全民國防教育	1	1			全民國防教育	1	1		
<b>多元選修</b> 人文學群 2+4 學分/商管學群 2+2 學分/理工學群 4+2 學分/生醫學群 2+4 學分 〔說明：全學群皆須填 A 欄；理工學群請填 B 欄；人文學群請填 C 欄；生醫學群請填 D 欄。〕									
A 欄（人文/商管/理工/生醫學群）					B 欄（理工學群）				
科目名稱	學分		修畢打勾		科目名稱	學分		修畢打勾	
	上學期	下學期	上學期	下學期		上學期	上學期	上學期	
說英閱	2 學分 擇 1 修 習	2 學分 擇 1 修 習			物理補強性選修課程	2 學 分 擇 1 修 習			
金色證書進階班					化學補強性選修課程				
英語寫作練習					數學研討				
趣味化學					數學閱讀理解				
茶席與捏陶					密碼學				
數學活動與思維					生物補強性選修課程				
幸福樂活食光					<b>C 欄（人文學群）</b>				
生活美學鑑賞手繪					科目名稱	學分	修畢打勾		
進階日語						下學期	下學期		
錄音及混音					經典閱讀	2 學 分 擇 1 修 習			
韓國歷史與文化			世界史初探-伊斯蘭篇						
			密碼學						
					數學閱讀理解				

	D 欄（生醫學群）			
	科目名稱	學分	修畢打勾	
		下學期	下學期	
	數學研討	2 學 分 擇 1 修 習		
	物理補強性選修課程			
	化學補強性選修課程			
	生物補強性選修課程			

**加深加廣選修：40 學分**

人文學群 16+22 學分/商管學群 18+22 學分/理工學群 16+22 學分/生醫學群 16+22 學分

〔說明：人文/商管學群請填 A 欄；理工/生醫學群請填 B 欄。〕

A 欄（人文/商管學群）					B 欄（理工/生醫學群）				
科目名稱	學分		修畢打勾		科目名稱	學分		修畢打勾	
	上學期	下學期	上學期	下學期		上學期	下學期	上學期	下學期
族群、性別與國家的歷史	3	0		X	波動、光與聲音	2	0		X
社會環境議題	3	0		X	電磁現象一	1	1		
民主政治與法律	3	0		X	化學反應與平衡一	2	0		X
專題閱讀與研究	1	1			化學反應與平衡二	1	1		
英文閱讀與寫作	2	0		X	專題閱讀與研究	1	1		
數學乙 （僅商管學群）	4	4			英文閱讀與寫作	2	0		X
未來想像與生涯進路 （僅商管學群）	2	0		X	數學甲	4	4		
科技、環境與藝術的歷史	0	3	X		工程設計 專題製作 （僅理工學群）	2	(2)		
空間資訊科技	0	3	X		領域課程： 科技應用專題 （僅理工學群）	(2)	2		
現代社會與經濟	0	3	X		基本設計 （僅理工學群）	1	(1)		
語文表達與傳播應用	0	2	X		新媒體藝術 （僅理工學群）	(1)	1		
各類文學選讀	0	2	X		生命的起源與植物體的構造	2	0		X

					與功能 (僅生醫學群)				
英文聽講	0	2	X		動物體的構造 與功能 (僅生醫學群)	1	1		
英文作文	0	2	X		電磁現象二與 量子現象	0	2	X	
下列加深加廣選修僅人文學群上學期					有機化學與 應用科技	0	2	X	
表演創作	2	0		X	語文表達與 傳播應用	0	2	X	
未來想像與 生涯進路	2	0		X	各類文學選讀	0	2	X	
下列加深加廣選修僅人文學群下學期					英文聽講	0	2	X	
健康與 休閒生活	0	2	X		英文作文	0	2	X	
多媒體音樂	0	2	X		生態、演化及 生物多樣性 (僅生醫學群)	0	2	X	
					下列加深加廣選修生醫學群上下學期需各擇一				
					數學甲	4	4		
					數學乙	4	4		
彈性學習 3 節必修 0 學分									
上學期《充實/補強性教學/自主學習 2 節+特色活動/選手培訓/1 節》									
A 欄 (人文/商管學群)					B 欄 (理工/生醫學群)				
科目名稱	節數		修畢打勾		科目名稱	節數		修畢打勾	
國文充實性教學	6 擇 1	2			數學充實性教學	7 擇 1	2		
英文充實性教學					物理充實性教學				
數學充實性教學					化學充實性教學				
國文補強性教學					化學補強性教學				
英文補強性教學					地科充實性教學				
自主學習					生物補強性教學 (僅生醫學群)				
特色活動/選手培訓	1				自主學習				

			特色活動/選手培訓	1	
<p style="text-align: center;"><b>下學期</b></p> <p style="text-align: center;">《人文商管學群：自主學習 2 節+特色活動/選手培訓/1 節； 理工生醫學群：充實/補強性教學/自主學習 2 節+特色活動/選手培訓/1 節》</p>					
<b>A 欄（人文/商管學群）</b>			<b>B 欄（理工/生醫學群）</b>		
科目名稱	節數	修畢打勾	科目名稱	節數	修畢打勾
自主學習	2		物理充實性教學	6 擇 1	2
特色活動/選手培訓	1		化學充實性教學		
			物理補強性教學		
			化學補強性教學		
			英文充實性教學		
			自主學習		
			特色活動/選手培訓	1	

## 新北市立新店高級中學學生自主學習實施要點

107 年 11 月 16 日課程發展委員會議通過

### 壹、依據

教育部 103 年 11 月 28 日臺教授國部字第 1030135678A 號令發布之「十二年國民基本教育課程綱要總綱」暨教育部國民及學前教育署 107 年 2 月 21 日發布之「十二年國民基本教育課程綱要總綱高級中等學校課程規劃及實施要點」。

### 貳、目的

為培養學生自主學習與適性發展，使學生能在教師指導下，擬定自主學習計畫，自主實踐與完成計畫，並能將相關成果作為高中學習歷程之一環，特訂定此規定，說明自主學習實施、管理與輔導相關事宜。

### 參、實施原則

#### 一、學生自主學習計畫工作內容

項目	負責單位	工作內容
計畫實施要點規劃	教務處	1. 負責規劃全校學生自主學習計畫實施要點草案。 2. 草案內容包含：實施方式、學習資源安排、計畫書格式擬定、說明會辦理時間、初複審時間、各處室管理及配合事項。
自主學習計畫指導	各班導師	1. 自主學習計畫指導教師由各班導師擔任。 2. 導師利用自主學習時間於班上進行學生自主學習計畫說明，並引導學生進行計畫研擬。
計畫申請表及學習資源公告	教務處	計畫申請表及學習資源公告在學校網頁。
計畫審查	教務處 各班導師(初審) 審查小組(複審)	1. 各班導師負責初審，再由教務處召開學生自主學習小組會議進行複審。 2. 學生自主學習審查小組由教務主任擔任主席，成員包含：學務主任、輔導主任、圖書館主任、總務主任、設備組長、級導師、各領域教師代表一名、家長代表一名及學生代表一名。
學生自主檢核	各班導師	1. 辦理時間：依學校公告時間辦理 (1) 期中檢核：每學期第一至第二次段考期間。 (2) 期末檢核：每學期期末辦理。 2. 辦理方式 (1) 由導師利用自主學習課程，引導學生進行自我檢核，了解計畫是否有修改的必要，並將檢核結果登錄於申請表上。
出缺勤紀錄	學務處	1. 提供教師學生點名表。 2. 負責學生自主學習出缺勤登錄及管理。
教師增能研習	圖書館	辦理相關教師增能研習
學習資源 場地管理	微學習授課教師 或辦理教師	1. 負責場地管理與學生點名 2. 每週自主學習結束後將點名結果送交學務處

\*微學習：為非整學期授課之主題式課程。

## 二、申請方式與時間

(一)計畫申請時間：每學期依學校公告時間辦理。

(二)申請方式：

1. 申請計畫以學期為單位。學生於學期結束前二週提出次學期之自主學習計畫，相關表單請至教務處網站下載，填畢後依學校公告時限送交導師進行初審。
2. 導師可利用自主學習時間於班上進行學生自主學習計畫申請與撰寫說明，並引導學生計畫研擬。

## 三、審查程序

- (一)初審：各導師收取學生自主學習計畫後，兩週內（依學校公告之限期）進行初審，並針對申請項目、格式不符者或計畫研擬不當之計畫，輔導學生修改並完成初審，由教務處召集審查小組進行複審。
- (二)複審：審查小組需於開學後 2 週內完成複審，複審結果陳校長核可後公布與執行。
- (三)計畫實施：學生之自主學習計畫原則上為開學後第三週開始實施，如有調整依學校公告時間為主。

## 四、輔導機制

- (一)學校於高一階段實施自主學習時，學生需先上自主學習計畫指導課程，可由個人或小組依照自行選修之學習內容，於各班教室完成相關自主學習計畫，並需有產出相關成果（例如：完成線上課程心得摘要、指定作業、摘錄筆記、作品、成果報告書等）；自主學習計畫送交自主學習指導教師(或各班導師)進行計畫格式審閱通過後，依計畫實施。
- (二)學校於高二或高三階段實施自主學習時，可由個人或小組，依照自行選修之學習內容，於學校規劃之空間完成相關自主學習計畫，並需有產出相關成果（例如：專題、演出或指定作業）；自主學習計畫送交自主學習指導教師（或各班導師）進行計畫格式審閱通過後，依計畫實施。
- (三)學生自主學習計畫成果得於自主學習指導教師(或各班導師)協助下，自行上傳至個人學習歷程檔案。

## 肆、學生自我管理責任

- 一、記錄自主學習情形：學生應於計畫核可後，依計畫實施並參加期中及期末檢核。
- 二、接受自主學習情況督導：學生應依計畫自我管理，若有任何更動，如「事、病、公假」、「參與各類培訓活動」、「與其他老師談話討論」……等，以致無法依計畫期程出席時，請於課前向導師及家長報備，並依據本校規定辦理請假事宜，未請假者，以曠課處理。自主學習期間，如遇學校規劃之重要活動，須全程參加，不得以自主學習為理由拒絕出席。

## 伍、學校管理配合事項

- 一、出缺勤管理：自主學習旨在培養學生自我管理並學習自我負責，故各類型學習資源之指導、活動辦理、場地管理教師乃負責協助課堂指導、場地恢復及點名，並將每次自主學習學生出缺勤情況回報學務處生輔組負責登錄備查。
- 二、自主學習計畫相關事項說明：於每學年第一次班親會，由導師向家長說明本「學生自主學習實施要點」之內涵，並將學生審核通過之自主學習計畫交由家長，



轉知家長應共同配合導師進行學生自主學習管理之督導。

### 三、指導者安排與場地管理

- (一)實施自主學習計畫指導課程時，由教務處安排教師進行相關課程。
- (二)學生於資訊教室或圖書館教學資源中心等空間進行自行選擇之學習內容，亦由教務處安排教師指導管理。
- (三)在各班教室利用學校線上課程、公益學習平台、教師自錄學習平台等學習，可由導師指導管理。

### 四、辦理教師增能研習

圖書館應根據每學年校內學生自主學習計畫實施概況，視需要辦理相關教師增能研習，至少包含：計畫申請與撰寫說明、如何引導學生完成自主學習計畫、如何引導學生進行自主學習自我檢核、如何進行學生自主學習計畫審查、圖資利用簡介、閱讀素養、資訊素養等。

陸、學生如於自主學習時間需使用非學校提供之學習場地，須經由自主學習指導者同意，並由自主學習指導者向所屬單位進行場地借用。

柒、本要點經本校課程發展委員會會議通過，陳請校長核定後施行，修正時亦同。

新北市立新店高級中學 111 學年度學生自主學習計畫申請表

姓名			班級/座號		
自主學習方式	<input type="checkbox"/> 線上課程_____ <input type="checkbox"/> 自訂				
申請學期	( )學年度第( )學期	申請時數	( )節/週		
學習主題			相關學科/領域		
內容說明					
週次	學習內容/進行方式	進度	成果		
第一週					
第二週					
第三週					
第四週					
第五週					
第六週					
第七週			<input type="checkbox"/> 完成線上課程作業 _____ <input type="checkbox"/> 完成自訂進度 _____		
第八週					
第九週					
第十週					
第十一週					
第十二週					
第十三週					
第十四週			<input type="checkbox"/> 完成線上課程作業 _____ <input type="checkbox"/> 完成自訂進度 _____		
第十五週					
第十六週					
第十七週					
第十八週					
第十九週					
第二十週					
預期成果					
成果展示	<input type="checkbox"/> 同意於校內學習平台提供自主學習成果與資料給其他同學參考 <input type="checkbox"/> 不同意於校內學習平台提供自主學習成果與資料給其他同學參考 <input type="checkbox"/> 僅同意於校內學習平台提供_____給其他同學參考				
空間需求	<input type="checkbox"/> 圖書館 <input type="checkbox"/> 資訊教室 <input type="checkbox"/> _____實驗室	設備需求			
(初審)教師簽名：			家長簽名：		複審 <input type="checkbox"/> 通過 <input type="checkbox"/> 不通過

## 新北市立新店高級中學建置學生學習歷程檔案作業補充規定

中華民國 108 年 8 月 29 日校務會議通過

- 一、本補充規定依「高級中等學校學生學習歷程檔案作業要點」(以下簡稱作業要點)第五點第二項規定訂定之。
- 二、本校依作業要點第五點第一項規定成立「學生學習歷程檔案工作小組」(以下簡稱工作小組)，負責辦理學生學習歷程檔案之相關工作。
- 三、工作小組成員由校長、教務主任、學務主任、輔導主任、教學組長、註冊組長、訓育組長及年級導師代表、專任教師代表 6 人(各領域代表 1 人)、課程諮詢教師代表 1 人、家長代表 1 人、學生代表 1 人，合計 19 人組成；其中校長擔任召集人，教務主任為執行秘書。  
工作小組每學期至少召開一次會議，其工作範圍含學生學習歷程檔案資料建置之方式、學習歷程學校平臺運作及管理、人員權責、工作期程規劃及其他相關事項，並應辦理學生訓練、教師研習、親師說明、成效評核及獎勵。
- 四、本校建置之學習歷程學校平臺(包括校務行政系統及校內學生學習歷程紀錄模組)，由教務處負責建置及管理，其內容及記錄方式如下：
  - (一)基本資料：學生姓名、身分證明號碼及其他相關學籍資料，由教務處註冊組於學生入學後登錄；學生之校級、班級、社團幹部紀錄由學務處於每學期登錄。
  - (二)修課紀錄：
    1. 學業成績：學生修習科目及學業成績，由教務處註冊組登錄。
    2. 課程諮詢紀錄：由課程諮詢教師登錄「日期/時間/地點」及「諮詢內容及意見」
  - (三)課程學習成果：
    1. 學生每學期應於本校規定時間內上傳，應經任課教師認證；其件數至多 9 件。
    2. 任課教師每學期應於本校規定時間內完成認證。
    3. 學生每學年應於本校規定時間內完成勾選至多 6 件。
  - (四)多元表現：
    1. 學生應於本校規定時間內上傳；每學年其件數至多 30 件。
    2. 學生每學年應於本校規定時間內完成勾選至多 10 件。
- 五、重讀、復學、轉學及借讀學生依國民及學前教育署「高級中等教育階段學生學籍異動之學生學習歷程檔案處理原則」辦理。
- 六、學生學習歷程檔案之登錄、作業及使用，由工作小組指派單位或人員，統籌辦理訓練、研習及說明：
  - (一)學生訓練：每學年由教務處至少辦理一次學生學習歷程檔案簡介及系統操作等相關訓練。
  - (二)教師研習：每學年由教務處至少辦理一次學生學習歷程檔案之專業研習。
  - (三)親師說明：每學年由教務處至少辦理一次學生學習歷程檔案宣導說明。
- 七、成效評核及獎勵：學生學習歷程檔案平臺各內容項目之指定管理、登錄人員及教師，得由執行秘書視其辦理成效，提交工作小組議決後，依學校教職員獎勵標準規定提請敘獎。
- 八、本補充規定經校務會議通過後實施，其修正亦同。